



İstanbul Zaim *Sabahattin*
Üniversitesi

**İSTANBUL
SABAHATTİN ZAİM
ÜNİVERSİTESİ**

www.izu.edu.tr

**2022-2026
STRATEJİK
PLANI**



Başkan'dan	5
Rektör'den	7
Stratejik Planlama Yöntemi ve Süreci	8
Misyonumuz - Vizyonumuz	14
Değerlerimiz	14
Durum Analizi	18
Yönetim Sistemleri Politikamız	19
İZÜ 2022 – 2026 İç Paydaş Anketleri (Öğrenci / Akademik ve İdari Personel)	20
İZÜ 2022 – 2026 Dış Paydaş Anketi	21
Paydaş Analizi	27
Paydaş Etki ve Önem Matrisi	28
Kalkınma Planı, YÖK ve YÖKAK Hedeflerinin Analizi	29
Çevre Analizi	30
Özdeğerlendirme	32
Tarihçe	33
İZÜ Mütevvelli Heyeti	38
İZÜ Organizasyon Şeması	40
Üniversitenin Temel Göstergeleri	41
Üniversitenin Akademik ve İdari Personel Dağılımı	42
İZÜ Akademik Alanlar ve Öğrenci Sayıları	43
Araştırma Merkezleri.....	49
Üniversitenin Bilgi, Teknoloji ve Altyapı Kaynakları.....	50
Hizmetler ve İlgili Birimler	62
Stratejik Alanlar	74
Ana Stratejiler, Stratejik Hedefler ve Göstergeler	75
Eğitim-Öğretim	76
Araştırma-Geliştirme	77
Topluma Hizmet ve Sosyal Sorumluluk	78
Kurumsal Gelişim ve Kalite	79
Uluslararasılaşma	80





Özkan Göksal
İZÜ Mütevelli Heyet Başkanı

Stratejik planlar kurumların temel ilkelerini, orta ve uzun vadeli hedeflerini, performans kriterlerini ve bunlara ulaşmak için izleyeceği yöntemleri içeren belgelerdir.

Üniversitemizin kuruluşundan itibaren kat ettiği mesafede, hazırlayıp uyguladığımız stratejik planların önemli rolü vardır. Eğitim öğretimden araştırmaya, toplumsal hizmet çalışmalarından uluslararasılaşmaya ve kurumsal gelişimden kaliteye kadar geniş bir alanda gerçekleştirdiğimiz çalışmalarla Üniversitemizi yükseköğretim sektöründe dikkate değer bir noktaya getirmeyi başardık. Ancak vizyonumuz doğrultusunda daha yapılacak çok işimizin, kat etmemiz gereken çok mesafenin olduğunun farkındayız ve bu bilinçle, azimle yatırım ve çalışmalarımızı devam ettiriyoruz.

3. Stratejik planımızın hayata geçirileceği bu dönemde, Üniversitemiz yeni bir değişim ve gelişim sürecine girmiştir. Bu dönemde de en önemli hedefimiz başta öğrencilerimiz olmak üzere tüm paydaşlarımızın verdiğimiz hizmetlerden, sunduğumuz imkanlardan azami derecede istifade ederek, memnuniyetlerini sağlamaktır. Başta, YÖK, YÖKAK ve öğrencilerimiz olmak üzere iç ve dış paydaşlarımızın görüşlerinin karar ve uygulamalara daha etkin yansımaları, 2022-2026 dönemi hedeflerimizin ve vizyonumuzun hayata geçmesinde bizlere önemli ufuklar açacak; başarıya inanç ve motivasyonumuzun tam manasıyla güçlenmesini sağlayacaktır. Paydaş memnuniyet esaslı bu yönetim anlayışımızı, mevcut ve muhtemel sorunlarımıza çözüm odaklı bir yaklaşımla oluşturduk. Böylece tüm

iç ve dış paydaşlarımız sunulan hizmet ve faaliyetlerin şekillenmesinde daha nitelikli katkıda bulunma imkânına sahip olacaktır.

Üniversitedeki karar alma süreçlerini daha hızlı, daha etkin ve daha verimli bir şekilde işletebilmek için gerekli organizasyonel değişiklikleri gerçekleştirmekte, ihtiyaca uygun politikaları geliştirmekte ve gerekli yatırımları yapmakta kararlıyız. Amaç ve hedeflerimize ulaşmamızı sağlayacak adımları cesur bir şekilde atmaya devam edeceğiz. Çünkü yüklendiğimiz misyon bunu yapmamızı gerektiriyor. Ancak tüm bunları yaparken mali disiplinin ve verimliliğin istikrarlı bir şekilde sürdürülmesinden taviz vermeyecek, kaynaklarımızın temel politikalarımızla uyumlu olarak etkili, ekonomik ve verimli bir şekilde kullanılmasını sağlayacağız.

Amaç ve hedeflerimize ulaşmada Stratejik planımızın uygulanabilmesi önem arz etmektedir. Bu sebeple stratejik plan, çalışmalarımızın şekillenmesinde temel rehberimiz olmalıdır. Akademik ve idari süreçlerdeki iş ve işlemlerin etkin bir şekilde yürütülmesi, böylece planda gösterilen amaç ve hedeflere ulaşılması yolunda mütevelli heyeti olarak her türlü desteği vereceğimizi belirtmek isterim.

2022-2026 Stratejik Planımızın hayırlı olmasını diliyorum; hazırlanmasında emeği geçenlere teşekkür ediyor ve çalışmalarınızda başarılar diliyorum.



Bilgi ve teknolojinin hızla yayılması ile birlikte küresel düzeyde gerçekleşen değişimler pek çok sektör gibi yükseköğretim sektörünü de etkilemiştir. Özellikle son yirmi yıldır yükseköğretim kurumlarının sayı ve çeşitliliğindeki artış ile birlikte, kullanılan yeni teknolojilere bağlı olarak öğrenme yöntemlerinin çeşitlenmesi, ulusal ve uluslararası iş birlikleri, öğrenci hareketliliği, mezunların istihdam edilebilirliği ve üniversitelerin sıralanmaları yükseköğretim alanında önemli konular haline gelmiştir. Bu durum yükseköğretim kurumlarının artık daha şeffaf, hesap verebilir ve her düzeyde daha fazla sorumluluk almalarını gerektiren bir sonuç doğurmuştur.

Yükselen ekonomiler arasında yer alan ve dünyanın en büyük ekonomilerinden biri olmayı hedefleyen ülkemizin, yüksek büyüme ve kalkınma performansını sürdürebilmesi, kendi kültür ve medeniyetimizi özümseyerek yetişmiş insan gücümüzün nitelikli bilgi ile toplumsal-ekonomik çıktılar üretmesi ve bunların uygulamaya aktarılması ile mümkün olacaktır. Bunu başarabilecek erdemli ve lider insanlar yetiştirme misyonuyla 2010 yılında kurulan Üniversitemiz, yükseköğretim alanındaki küresel değişimler ekseninde, etkinlik ve verimliliği esas alan bir "Stratejik Yönetim" anlayışı ile, mevcut durumu analiz ederek geleceğin doğru biçimde şekillendirilmesini sağlamakta, kaynaklarını belirlenmiş amaç ve hedefler doğrultusunda rasyonel bir şekilde kullanmakta ve oluşturduğu yönetim yapısı ile hizmetlerini etkin şekilde sürdürmektedir.

Üretilen bilgileri topluma sunan kuruluşlar olarak üniversiteler, bölgesel ve ulusal kalkınmada temel rol oynamaktadır. Bu açıdan Üniversitemiz hızla değişen dünyada, günün ihtiyaçlarına ve gelecek beklentilerine göre dünya standartlarında, kaliteli bir yüksek öğretim ve araştırma altyapısını ve kültürünü oluşturarak elde edilen birikimi toplumun hizmetine sunmayı temel öncelikleri arasında görmektedir. Konu edilen bu ortam ise ancak stratejik bir bakış açısıyla hareket edilmesi durumunda oluşturulabilecektir. Bu yaklaşımla oluşturulan üçüncü stratejik planımızdaki amaç ve hedefler, eğitim ve araştırmada kalite odaklı büyüme ve buna bağlı süreçlerin geliştirilmesi öncelikli olmak üzere, kurumsal kültürün güçlendirilmesi, belirli alanlarda ihtisaslaşma, üniversite-sanayi işbirliğine yönelik düzenlemeler ve uluslararasılaşma çalışmalarını da kapsayacak şekilde belirlenmiştir.

2022-2026 dönemi Stratejik Planı, Üniversitemizin çalışmalarını etkin ve verimli bir şekilde yürütmesini ve belirlenen stratejik amaç ve hedeflere ulaşmasını sağlayacak bir yol haritası niteliğindedir. Planın hazırlanmasına katkı sunan akademik ve idari birimlerimize, öğrencilerimize ve diğer paydaşlarımıza teşekkür ediyor; ülkemize ve kurumumuza hayırlı olmasını diliyorum.



Prof. Dr. Ahmet Cevat Acar
İZÜ Rektörü

STRATEJİK PLANLAMA SÜRECİ



Stratejik planlar, bir kuruluşun misyon ve vizyonunda açıklanan duruma erişmek için yapılan uzun vadeli planlardır. Diğer bir deyişle, stratejik plan bir örgütün uzun dönemli başarısını belirleyen kararlar bütünüdür.

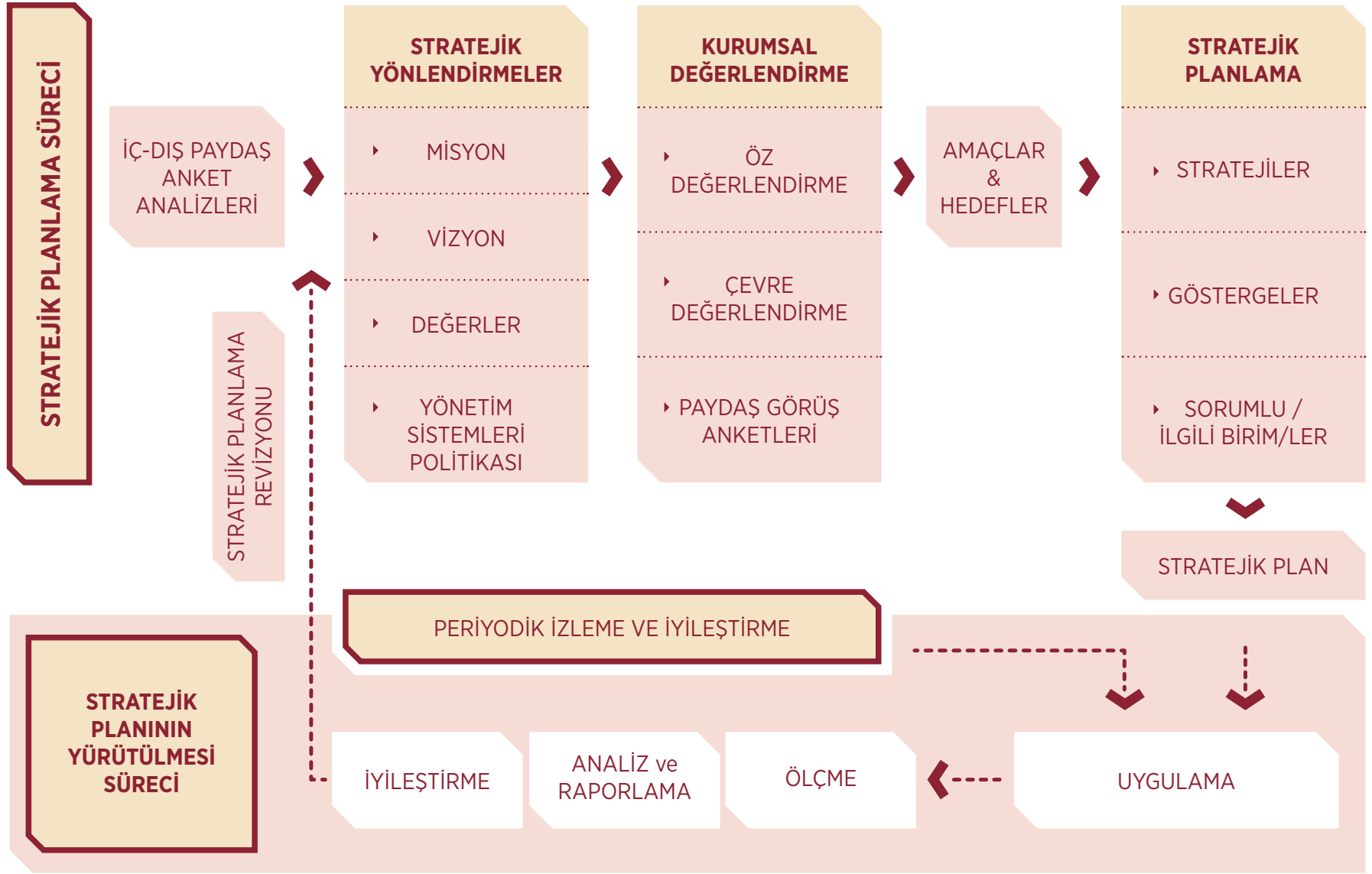
İstanbul Sabahattin Zaim Üniversitesi (İZÜ) ilk stratejik planını 2012 yılında yapmıştır. Eğitim öğretim yılı takvimi esas alınarak oluşturulan ve 2017-2021 dönemini kapsayan ikinci stratejik planını da başarıyla uygulamıştır. 2022-2026 yıllarını içeren 3. stratejik plan, bir önceki döneme ait planın hedeflerinin gerçekleşme durumu değerlendirilerek hazırlanmıştır. Üniversitemiz Mütevelli Heyeti, Rektörümüz, Rektör Yardımcılarımız, Dekanlarımız, Stratejik Plan ve Kalite Komisyonlarımız bu süreçte görev alarak hazırlık çalışmalarını yakından takip etmişlerdir.

İZÜ, akademik ve idari personelinin, öğrenci ve diğer paydaşların görüşleri alınarak, katılımcı bir yaklaşımla hazırlanan 2022-2026 Stratejik Planında, eğitim ve araştırma alanlarındaki kalitesini arttırarak sürdürmeyi, uluslararası bilinirliğini arttırmayı, nicelik ve nitelik olarak büyümesini devam ettirmeyi, tarihi ve doğal kampüs yapısını koruyarak geliştirmeyi, paydaşlarının memnuniyetini önceleyen bir kurum olmayı hedeflemiştir.

2017-2021 dönemine ait hedeflerin sonuçları değerlendirildiğinde, belirli alanlarda memnuniyet verici gelişmeler kaydedilmiş olup, üniversite olarak yakalanan bu başarının 2022- 2026 Stratejik Plan döneminde de artarak sürdürülmesi amaçlanmaktadır. Üniversitemizin Eğitim-Öğretim, Araştırma-Geliştirme, Topluma Hizmet ve Sosyal Sorumluluk, Kurumsal Gelişim ve Kalite, Uluslararasılaşma gibi ana hizmet alanlarında stratejilerini belirleyerek, niteliklerini güçlendirmesi ve sürekliliğini sağlaması tüm İZÜ mensuplarının ortak hedefidir.

İZÜ 2022-2026 Stratejik Planının bilimsel temellere dayanarak, kurum yapısına uygun bir modele göre katılımcı bir şekilde tasarlanıp hazırlanmasına özen gösterilmiştir. 2022-2026 dönemi Stratejik Plan çalışmalarında Şekil 1'de verilen model kullanılmıştır. Stratejilerin uygulanması, izlenmesi ve değerlendirilmesinde bu model çerçevesinde ortaya konan sistematik yaklaşımla hareket edilmiştir.





Şekil 1: İZÜ Stratejik Planlama Modeli

Stratejik Planlama Yöntemi ve Süreci

2022-2026 Stratejik Planın hazırlanmasında kurum içi ve kurum dışı paydaşların görüşleri alınmış; görüş alışverişi, anket ve çeşitli toplantılar sonucunda elde edilen veriler değerlendirilmiştir. Yapılan analizler sonucunda hedef ve stratejiler belirlenmiştir. Bu süreçler yoğun bir katılımıla aşağıdaki aşamalar takip edilerek gerçekleştirilmiştir.

Birinci aşamada, 2017-2021 Stratejik Plan sonuçları değerlendirilmiş, rakip ve sektör analizleri yapılarak İZÜ 2022-2026 dönemi için, strateji belirleme amaçlı paydaş anketleri uygulanmıştır. Bu yöntemle iç ve dış “paydaş görüşleri” alınmıştır.

İkinci aşamada, “Stratejik yönlendirmeler” ve paydaş görüşleri ışığında, öz değerlendirme ve GZFT, PESTLE gibi analizler yapıldıktan sonra, Strateji Geliştirme Daire Başkanlığı koordinasyonunda hazırlanan taslak stratejiler İstanbul Sabahattin Zaim Üniversitesi içinde kurulmuş olan “Stratejik Plan Komisyonu” ve “Kalite Komisyonu” tarafından detaylı bir şekilde ele alınmış ve iyileştirme yönünde tartışılmıştır. Oluşturulan stratejiler Üniversitemiz senatosu ve danışma kurulunda da görüşülerek son hali verilmiş ve 2022-2026 dönemine ait plan tamamlanmıştır.

Yapılan çalışmalar neticesinde aşağıdaki tespitler yapılmıştır:

- Stratejik hedefler için belirlenen bazı performans göstergelerinin ölçülmesinde güçlükler yaşanabileceği anlaşılmıştır.
- Stratejik hedeflerin altında ayrıştırılması gereken faaliyet alanlarının olduğu görülmüştür.
- Stratejik amaçlarımızın kapsamı ve bütünleştirici yapısı yeniden değerlendirilmiştir.
- Benzer stratejik hedeflerin farklı amaçlar altında verildiği belirlenmiştir.
- Çalışma ekipleri, farklı faaliyet alanlarında iletişim içinde daha ölçülebilir

hedef ve göstergelerinin belirlenmesini sağlamıştır.

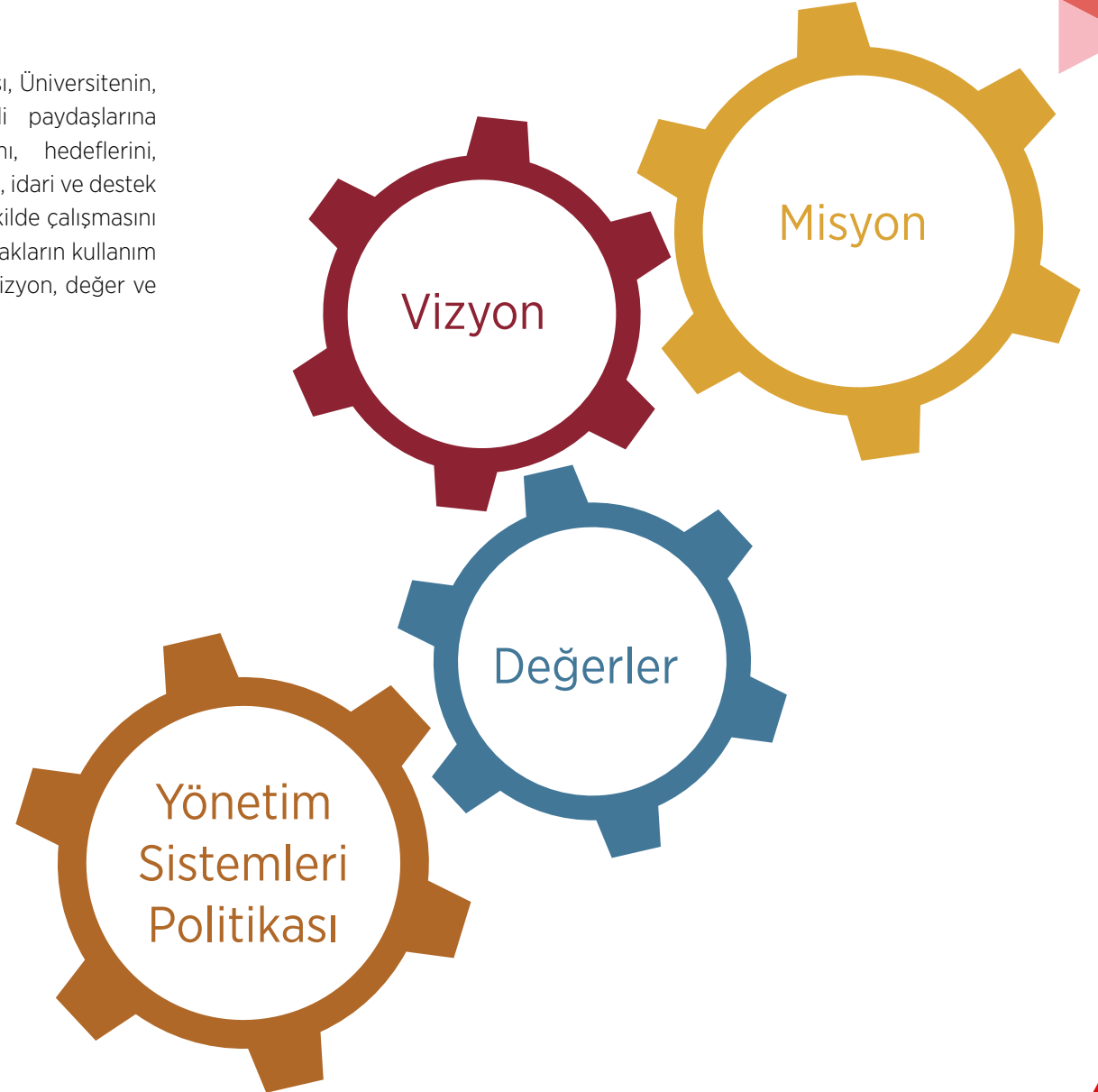
2022-2026 dönemine yönelik hazırlanan Stratejik Plan, İstanbul Sabahattin Zaim Üniversitesi Rektörlüğü ve Mütevelli Heyeti'nin onayının ardından İZÜ Strateji Geliştirme Daire Başkanlığı tarafından uygulamaya alınmıştır.



STRATEJİK YÖNLENDİRMELER

- ▶ Misyon
- ▶ Vizyon
- ▶ Değerler
- ▶ Yönetim Sistemleri Politikası

Misyon, vizyon, değerler ve yönetim sistemleri politikası, Üniversitenin, amaçları, hedefleri, değerleri ve felsefesiyle ilgili paydaşlarına açıklamalarda bulunur. Üniversitenin amaçlarını, hedeflerini, değerlerini ve felsefesini açıklayan bu kavramlar tüm akademik, idari ve destek birimlerine rehberlik etmekte, tüm birimlerin koordineli bir şekilde çalışmasını sağlamaktadır. Aynı zamanda üniversitenin sahip olduğu kaynakların kullanım alanlarının belirleyicisi olarak, Stratejik planlamada misyon, vizyon, değer ve yönetim sistemleri politikaları önemli bir yer tutmaktadır.



MİSYONUMUZ

Medeniyetimizin değerlerini özümseyen, bilim üreten, insanlığa hizmet eden, donanımlı, geleceği şekillendiren, erdemli ve lider insanlar yetiştirmek.

VİZYONUMUZ

Akademik ve fiziki alt yapısı ile öne çıkan, mezunları tercih edilen, yayınları başvuru kaynağı olan, belirli alanlarda öncülük eden ve vakıf üniversiteleri arasında ilk beşte yer alan bir uluslararası araştırma üniversitesi olmak.

DEĞERLERİMİZ

- **Bilimsellik**
- **Özgünlük**
- **Hakkaniyet**
- **Ahlak**
- **Bilimsel Özgürlük**
- **İnsan Odaklılık**
- **Doğruluk, Dürüstlük**
- **Liyakat**
- **Buluşçuluk ve Yenilikçilik**
- **Doğaya ve Çevreye Duyarlılık**



YÖNETİM SİSTEMLERİ POLİTİKAMIZ

İZÜ vizyon ve misyonu ile bağlantılı şekilde Yönetim Sistemleri Politikası'nı oluşturmuştur. Sürdürülebilirlik esasları temelinde ve geniş bir katılım ile oluşturduğu politikayı tüm çalışanlarına iletmiştir. Stratejik Plan ve Kalite Yönetim Sistemleri hedefleriyle uyumlu olan ve sürekli olarak iyileştirme taahhüdü içeren politika, çalışanlarımız için rehber niteliğindedir. Tüm İZÜ personeli, faaliyetlerini Yönetim Sistemleri Politikasındaki amaçlar doğrultusunda yürütür. İstanbul Sabahattin Zaim Üniversitesi tüm faaliyetlerini etkin, verimli ve güvenli yürütmeyi esas alır.

Bu amaca uygun olarak;

- *İlim, irfan ve hikmet yolunun izini sürmeyi,*
- *Tarih ve medeniyetimizden güç alarak, üniversitemizi eğitim ve araştırmada öncü ve lider konuma taşımayı,*
- *Başta öğrencilerimiz ve çalışanlarımız olmak üzere tüm paydaşların memnuniyetini sağlamayı,*
- *Etkin kaynak kullanımı, sürdürülebilirlik ve sürekli iyileştirmeyi rehber edinmeyi,*
- *Girişimcilik ve yenilikçiliği desteklemeyi,*
- *Faaliyetlerimizi, vakıf anlayışıyla, uluslararası eğitim standartları ve ilgili mevzuatlara uygun olarak yürütmeyi,*
- *Şeffaf ve hesap verebilir bir yönetim anlayışını hâkim kılmayı,*
- *Mevcut ve oluşabilecek riskleri yönetmeyi ve gerekli önlemleri almayı,*
- *Sorumluluğumuz altındaki kurumsal varlıkların kullanılabilirliğini, güvenliğini, bütünlüğünü ve gizliliğini sağlamayı,*
- *Yönetim Sistemleri çalışmalarını kurumsal yönetim anlayışı ile sistematik yürütmeyi ve farkındalığı artırmayı taahhüt eder.*



LIBRARY - KÜTÜPHANE - مكتبة

DURUM ANALİZİ

- ▶ İç Paydaş Anketleri (Öğrenci/ Akademik ve İdari Personel)
- ▶ Dış Paydaş Anketi
- ▶ Paydaş Analizi
- ▶ Kalkınma Planı, Yükseköğretim Kurulu (YÖK) ve Yükseköğretim Kalite Kurulu (YÖKAK) Hedeflerinin Analizi
- ▶ Çevre Analizi

Gelecek dönemlere yönelik stratejik amaç ve hedefleri belirlemek için öncelikle mevcut durumu incelemek ve değerlendirmek gerekmektedir. Bu nedenle İstanbul Sabahattin Zaim Üniversitesi olarak öncelikle mevcut durumumuzun analizi yapılmıştır. Bu analizin temel amacı 'neredeyiz' sorusuna yanıt bulabilmektedir. Bu tür bir durum tespitinin yapılması, Üniversitemizin sahip olduğu kaynakların gözden geçirilerek stratejik amaç ve hedefler çerçevesinde gerçekçi bir yaklaşımla artırılıp geliştirilmesine yönelik gerçekçi bir plan hazırlanmasına temel oluşturmuştur.

Önceki dönem stratejik plan sonuçlarının değerlendirilmesi ile başlanılan çalışmalarda; mevcut stratejik temaların, yeni stratejik planda da 5 stratejik ana hizmet alanı olarak belirlenmesine karar verilmiştir.

- Eğitim- Öğretim
- Araştırma- Geliştirme
- Topluma Hizmet ve Sosyal Sorumluluk
- Kurumsal Gelişim ve Kalite
- Uluslararasılaşma

2022-2026 Stratejik Planı; 2547 Sayılı Yükseköğretim Kurulu Kanunu, Uygulanacak Usul ve Esaslar, gerekli mevzuat, ilgili yönetmelik ve yönergeler, YÖK ve YÖKAK'ın aldığı kararlar, düzenleyici kurum ve kuruluşların gereklilikleri, Mütevelli, Danışma Kurulu, ve Senato Kararları göz önüne alınarak hazırlanmıştır.

Durum analizi kapsamında kullanılan temel yöntemlerden birisi de GZFT analizidir. Bu analiz, üniversitenin ve üniversiteyi etkileyen koşulların sistematik olarak incelendiği bir yöntemdir. Bu kapsamda, üniversitenin güçlü ve zayıf yönleri ile üniversite dışında oluşabilecek fırsatlar ve tehditler yapılan anket çalışması sonucunda belirlenmiştir. İç ve dış paydaşlarımıza uygulanan anketlerin sonuçları SPSS programı ile analiz edilmiştir.

İZÜ 2022 – 2026 İç Paydaş Anketleri (Öğrenci / Akademik ve İdari Personel)

Öğrencilerimize uygulanan ankette, Üniversitemizin beğendikleri, beğenmeyip geliştirilmesi gerektiğini düşündükleri özelliklerin neler olduğu ve İZÜ'yü seçme sebepleri sorulmuştur. Buna göre;

Öğrencilerimiz tarafından üniversitemizin en çok beğenilen özellikleri şunlardır:

- Kütüphane hizmetleri
- Akademisyen-personel-öğrenci arasındaki iletişim
- Çap / Yandal yapma imkanı
- Yabancı dil eğitimi
- Spor tesisleri ve imkanları

Öğrencilerimiz tarafından üniversitemizin geliştirilmesi gereken özellikleri olarak belirtilen konular şunlardır:

- Öğrenim ücretleri
- Yurtiçi-Yurtdışı değişim programları
- Akademik danışmanlık hizmeti
- Erasmus vb. uluslararası değişim programları
- Öğrenci işleri hizmetleri

Akademik ve idari personelimize uygulanan ankette, Üniversitemizin güçlü ve zayıf olarak değerlendirildiği özellikleri, fırsat ve tehdit olarak gördükleri hususları belirtmeleri istenmiştir. Ayrıca, üniversitemizi diğer üniversitelerden farklı kılan faaliyet ve hizmetlere ilişkin değerlendirmeleri ile belirtilen beş ana konuda faaliyetlerin geliştirilmesine yönelik önerileri de sorulmuştur.

Personel değerlendirmesine göre, Üniversitemizin en GÜÇLÜ yönleri:

- Güvenlik hizmetleri
- Kampüs ortamı / imkanları
- Kütüphane ve kaynak imkanları
- Sosyal ve sportif alan ve tesisler
- Üniversitenin misyonu / değerleri

Personel değerlendirmesine göre, Üniversitemizin ZAYIF ve geliştirilmesi gereken yönleri:

- İdari ve akademik süreçlerde kurumsallaşma
- İdari personelin niceliği
- Mali imkanlar
- Bilimsel çalışma teşvikleri
- Kampüs içi barınma imkanları

Personelimize göre, Üniversitemiz için en fazla FIRSAT oluşturabilecek toplumsal, ekonomik, politik vb. hususlar şunlardır:

- İstanbul'un ulusal ve uluslararası öğrenciler için cazip bir eğitim merkezi olması
- Türkiye'nin uluslararası etki ve saygınlığının artması
- Yerleşkelerimizin ulaşım ağlarına yakınlığı
- AR-GE ve bilimsel faaliyetlere verilen ulusal ve uluslararası desteklerin artması
- Yükseköğretimde uluslararasılaşmanın artması

Personelimize göre, Üniversitemiz için en fazla TEHDİT oluşturabilecek toplumsal, ekonomik, politik vb. hususlar ise şunlardır:

- Ulusal ve küresel düzeyde artan enflasyon ve ekonomik sorunlar
- Nitelikli akademik ve idari personel bulma zorluğu
- Bölgemizi ve ülkemizi etkileyen siyasi sorunlar
- Bilişim teknolojilerinin yenilenme maliyetlerinin yüksek olması
- Yükseköğretimin kalitesine olan güvenin azalması

İZÜ 2022 – 2026 Dış Paydaş Anketi

Dış paydaşlarımıza, İstanbul Sabahattin Zaim Üniversitesi'nde ilişkide oldukları birim veya birimlerle olan ilişki düzeyleri, Üniversitemizin güçlü

ve zayıf olarak değerlendikleri özellikleri, fırsat ve tehdit olarak gördükleri hususlara ilişkin sorular sorulmuştur. Ayrıca, üniversitemize dair bilgileri genellikle hangi kaynaklardan elde ettikleri, İstanbul Sabahattin Zaim Üniversitesi ismi anıldığında akıllarına ilk gelen eğitim ve öğretim programların neler olduğu ve son olarak belirtilen beş ana konuda faaliyetlerin geliştirilmesine yönelik önerileri de sorulmuştur.

Dış paydaşlarımızın değerlendirmesine göre, Üniversitemizin en GÜÇLÜ yönleri:

- Tarih ve doğa ile iç içe şehir merkezinde eğitimin verildiği geniş ve rahat bir kampüs ortamı
- Kütüphane ve kaynak imkanları
- Üniversitenin konumu
- Fiziksel altyapının yeterliliği
- Sosyal ve sportif alan ve tesisler

Dış paydaşlarımızın değerlendirmesine göre, Üniversitemizin ZAYIF ve geliştirilmesi gereken yönleri:

- İdari ve akademik personelin nicelik ve niteliği
- Mezunlarla ilişkiler
- İdari ve akademik süreçlerde kurumsallaşma
- Uluslararası iş birlikleri
- Akademik tanınırlık

Dış paydaşlarımıza göre, Üniversitemiz için en fazla FIRSAT oluşturabilecek toplumsal, ekonomik, politik vb. hususlar şunlardır:

- YTB, Maarif Vakfı, Yunus Emre Enstitüsü ve TİKA gibi kuruluşların gelişen faaliyetleri
- Türkiye'nin uluslararası etki ve saygınlığının artması
- Türkiye'nin bölgede güçlü ve istikrarlı bir ülke olması
- Üniversitemizin, İstanbul'un sosyo-ekonomik bakımdan hızla gelişen bölgelerine yakın olması
- AR-GE ve bilimsel faaliyetlere verilen ulusal ve uluslararası desteklerin artması

Dış paydaşlarımıza göre, Üniversitemiz için en fazla TEHDİT oluşturabilecek toplumsal, ekonomik, politik vb. hususlar ise şunlardır:

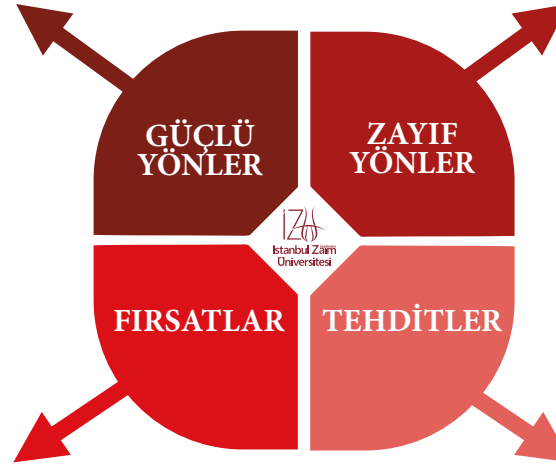
- Ulusal ve küresel düzeyde artan enflasyon ve ekonomik sorunlar
- Nitelikli akademik ve idari personel bulma zorluğu
- Maliyet artışlarının eğitim ücretlerine yansıtılmaması (Yılda bir defa güncellenebilmesi)
- Bilişim teknolojilerinin yenilenme maliyetlerinin yüksek olması
- Bölgemizi ve ülkemizi etkileyen siyasi sorunlar

Dış paydaşlarımızla daha etkin iletişim kurabilmek amacıyla onlara, İstanbul Sabahattin Zaim Üniversitesi ile ilgili bilgileri genellikle hangi kaynaklardan elde ettikleri sorulmuş ve yoğunluğuna göre sırasıyla aşağıdaki şekilde olduğu belirtilmiştir:

1. Ortak çalışmalar
2. Üniversitenin sosyal medya hesapları (Facebook, twitter, instagram, linkedin)
3. Yazılı medya (Gazete, dergi vb.)
4. Üniversitenin web sayfası
5. Üniversite etkinlikleri
6. Görsel medya (TV, radyo vb.)

İslam Ekonomisi ve Finansı, Eğitim Yönetimi, Hukuk, İşletme Yönetimi, İslami İlimler, Bilgisayar Mühendisliği ve Rehberlik ve Psikolojik Danışmanlık programları ise İstanbul Sabahattin Zaim Üniversitesi denince dış paydaşlarımızın ilk olarak akıllarına gelen eğitim ve öğretim programları olduğu belirtilmiştir.

- Kütüphane hizmetleri ve kaynak imkanları
- Akademisyen-personel-öğrenci arasındaki iletişim
- Çap / Yandal yapma imkanı
- Yabancı dil eğitimi
- Kampüs ortamı / imkanları
- Sosyal ve sportif alanlar, tesisler ve imkanlar
- Üniversitenin misyonu ve değerleri
- Üniversitenin konumu
- Fiziksel altyapının yeterliliği
- Güvenlik hizmetleri



Şekil 2: İZÜ GZFT Analizi

- Türkiye'nin uluslararası etki ve saygınlığının artması
- Türkiye'nin bölgede güçlü ve istikrarlı bir ülke olması
- İstanbul'un ulusal ve uluslararası öğrenciler için cazip bir eğitim merkezi olması
- Yerleşkelerimizin ulaşım ağlarına yakınlığı
- Ar-Ge ve bilimsel faaliyetlere verilen ulusal ve uluslararası desteklerin artması
- Yükseköğretimde uluslararasılaşmanın artması
- Üniversitemizin, İstanbul'un sosyo-ekonomik bakımdan hızla gelişen bölgelerine yakın olması
- AR-GE ve bilimsel faaliyetlere verilen ulusal ve uluslararası desteklerin artması

- İdari ve akademik süreçlerde kurumsallaşma
- Akademik danışmanlık hizmeti
- Ulusal ve uluslararası değişim programları
- Öğrenci İşleri hizmetleri
- İdari ve akademik personelin nicelik ve niteliği
- Uluslararası iş birlikleri
- Akademik tanınırlık
- Bilimsel çalışma teşvikleri
- Kampüs içi barınma imkanları
- Mezunlarla ilişkiler

- Ulusal ve küresel düzeyde artan enflasyon ve ekonomik sorunlar
- Bölgemizi ve ülkemizi etkileyen siyasi sorunlar
- Nitelikli akademik ve idari personel bulma zorluğu
- Maliyet artışlarının eğitim ücretlerine yansıtılmaması (Yılda bir defa güncellenebilmesi)
- Bilişim teknolojilerinin yenilenme maliyetlerinin yüksek olması
- Yükseköğretimin kalitesine olan güvenin azalması



BEYAZIT
KARSLAR

20

- **İZÜ Faaliyet Alanları ile Ürün ve Hizmetlerin Eşleştirmesi**

Üniversite olarak temel faaliyet alanımız eğitim ve araştırma olmakla beraber bilimsel, kültürel, sanatsal ve sportif etkinliklerimiz, idari alanlardaki hizmetlerimiz stratejik plan çalışmalarında göz önünde bulundurulmuştur. Faaliyet Alanları ile ürün ve hizmetler belirlenerek aşağıdaki tabloda sunulmuştur.

FAALİYET ALANI	ÜRÜN VE HİZMETLER
Eğitim - Öğretim	<ul style="list-style-type: none"> • Yabancı dil hazırlık eğitimi • Lisans eğitimi • Lisansüstü eğitim • Değişim programları • Kütüphane hizmetleri • İZÜSEM eğitim ve sertifika programları • İZÜTEM Türkçe eğitim ve öğretim programları • İdari personel mesleki gelişim programları • Rehberlik, destek ve sağlık hizmetleri • Sosyal, kültürel ve sportif faaliyetler • İdari hizmetler
Araştırma - Geliştirme	<ul style="list-style-type: none"> • Uygulama ve Araştırma Merkezlerinde yapılan çalışmalar • Araştırma laboratuvarlarında sürdürülen hizmetler • Bilimsel araştırma (BAP/ TÜBİTAK/AB vb. projeleri) kapasitesi ve destek hizmetleri • Teknopark işbirlikleri • Bilimsel yayınlar ve atıflar • Patent, tasarım, fikri ve sınai mülkiyet haklarına yönelik destek hizmetleri • Bilimsel etkinlikler (sempozyum, kongre, çalıştay vb.) • Girişimcilere sunulan kuluçka hizmetleri • Teknoloji Transfer Ofisi hizmetleri • Üniversite-Sanayi İşbirlikleri • Lisansüstü eğitim kapsamındaki tez çalışmaları • İdari hizmetler

Topluma Hizmet ve Sosyal Sorumluluk	<ul style="list-style-type: none">• Öğrenci kulüpleri tarafından düzenlenen eğitim ve programlar• Araştırma Merkezlerinin toplumsal hizmetleri• Danışmanlık ve bilirkişilik hizmetleri• Halka açık eğitim hizmetleri (sertifika programları, konferanslar, seminerler)• Mezuniyet törenleri• Tarihi ve kültürel değerlerimizi yaşatmaya yönelik etkinlik ve hizmetler• Sağlık hizmetleri• Ar-ge hizmetleri ve bu kapsamdaki danışmanlıklar• Spor, sanat ve kültür alanındaki hizmetler• Sosyal sorumluluk projeleri• Anaokulu hizmeti• Sürdürülebilirlik ve engelsiz üniversite çalışmaları
Kurumsal Gelişim ve Kalite	<ul style="list-style-type: none">• Bölüm ve programların tanıtımı• Üniversitenin tanıtım faaliyetleri• Kongre, konferans vb. etkinlikler• Personele yönelik mesleki hizmetiçi ve kişisel gelişim eğitimleri• Personelin kuruma aidiyet duygusunu artıracak etkinlikler• Organizasyonda yeni yapıların oluşturulması ve iyileştirilmesi• Fiziki ve teknolojik kaynakların yönetimi
Uluslararasılaşma	<ul style="list-style-type: none">• Öğrenci değişim hizmetleri• Personel değişim hizmetleri• Uluslararası akademik işbirlikleri• Uluslararası projeler• Yabancı öğrencilerin, kültürümüze adaptasyonu, memnuniyet ve aidiyet duygusunu artıracak etkinlikler

Paydaş Analizi

Belirlenen paydaşların sayısı etkili bir iletişim kurulmasını imkânsız kılacak büyüklükte olabilir. Bu nedenle paydaş görüşlerinin alınmasında ve plana yansıtılmasında etkinlik sağlamak üzere belirlenen paydaşların önceliklendirilmesi gerekmektedir.

İZÜ paydaşlarının önceliklendirilmesinde paydaşların etki ve önem derecesi dikkate alınmıştır. Etki, üniversitenin faaliyet ve hizmetleriyle paydaşı etkilemesi ile paydaşın alacağı kararlarla üniversiteyi etkileme gücünü, önem ise üniversitenin paydaşın beklenti ve taleplerini karşılaması konusuna verdiği değeri ifade etmektedir.

Üniversitemizin belirlemiş olduğu iç ve dış paydaşları stratejik plan çalışmaları kapsamında yeniden değerlendirmiş, arama toplantıları, çeşitli araştırmalar ve dönemsel toplantılar yoluyla, beklenti ve ihtiyaçları tespit edilmiştir. Üniversitenin stratejik planı da iç ve dış paydaşların ihtiyaç ve beklentileri göz önüne alınarak oluşturulmuştur.

Temel iç paydaş konumunda olan öğrencilerin ve personelin memnuniyet ve önerilerinin alınmasına yönelik düzenli anketler yapılmaktadır. İhtiyaç ve beklentilerin belirlenmesinde anketler önemli birer araç olarak değerlendirilmektedir.

Temel dış paydaşlarımız olan YÖK, YÖKAK ve diğer düzenleyici kurumların taleplerine uygun çalışmalar da yapılmaktadır.



Paydaş Etki ve Önem Matrisi

ETKİ DÜZEYİ		
ÖNEM DÜZEYİ	Zayıf	Güçlü
Düşük	<ul style="list-style-type: none"> Aday Öğrenciler Öğrenci Aileleri Emekli Personel İstanbul'daki Vakıf Üniversiteleri Yerel Yönetimler Ulusal ve Uluslararası Kütüphaneler Askeri Şubeler Sendikalar Spor Federasyonları <p><i>(İzle)</i></p>	<ul style="list-style-type: none"> Zaim Teknopark Şirketleri Mezunlar İlgili Bakanlıklar İstanbul Büyükşehir Belediyesi Küçükçekmece Belediyesi Gelir İdaresi Başkanlığı Bilgi Teknoloji Kurulu İstanbul İli Sağlık Müdürlükleri Sivil Toplum Kuruluşları Sanat/Kültür Kurum ve Kuruluşları Türk Patent ve Marka Kurumu (TÜRKA) Türk Standartları Enstitüsü (TSE) Yurt dışı Türkler ve Akraba Toplulukları Başkanlığı <p><i>(Bilgilendir)</i></p>
Yüksek	<ul style="list-style-type: none"> Aday Öğrenciler TÜBİTAK ÖSYM Üniversitelerarası Kurul İstanbul Valiliği Sosyal Sigortalar Genel Müdürlüğü İGDAŞ İSKİ İlgili Elektrik İdaresi İstanbul Kalkınma Ajansı (İSKA) Yurt dışı Üniversiteler Basın ve Yayın Organları <p><i>(Çıkarları gözet)</i></p>	<ul style="list-style-type: none"> Öğrenciler Akademik Personel İdari Personel YÖK YÖKA Tedarikçiler Akreditasyon Kuruluşları Özel Sektör Kuruluşları ve İşverenler Ortaöğretim Kurumları İlgili Bankalar Devlet ve Vakıf Üniversiteleri <p><i>(Birlikte çalış)</i></p>

Kalkınma Planı, YÖK ve YÖKAK Hedeflerinin Analizi

11. Kalkınma Planında belirtilen aşağıdaki hususlara istinaden bir önceki stratejik plan analiz edilmiş ve 2022-2026 Stratejik Planının amaç ve hedefleri bu doğrultuda şekillendirilmiştir.

- Yükseköğretimde çeşitliliğinin artırılması sağlanacaktır.
- Yükseköğretim sistemi küresel rekabet gücü olan, kalite odaklı ve dinamik bir yapıya kavuşturulacak; yükseköğretim kurumlarının niteliklerinin artırılmasına yönelik uygulamalara devam edilecektir.
- Öncelikli sektörler başta olmak üzere plan döneminde doktora mezun sayısı artırılabilecektir.
- Üniversitelerin dijital çağa ayak uydurması ve bilgiye ulaşımında açık erişim ve açık bilim uygulamalarının hayata geçirilmesi amacıyla açık erişim altyapıları ile uyumu sağlanacaktır.
- Mezunların kariyer süreçlerinin takibi ve mezun-üniversite işbirliğinin güçlendirilmesi için mezun izleme sistemi kurulacaktır.
- Vakıf yükseköğretim kurumlarında araştırma görevlisi sayısının artırılması için gerekli düzenlemeler yapılacaktır.
- Ülkemizin yükseköğretim alanında uluslararasılaşma düzeyi artırılabilecektir.
- Etkili tanıtım çalışmalarıyla yükseköğretim sistemine uluslararası erişim kolaylaştırılacaktır.
- Yükseköğretim sistemindeki nitelikli uluslararası öğrenci sayısı artırılabilecektir.
- Nitelikli yabancı uyruklu akademisyenlerin toplam istihdamı oranı içindeki payı artırılabilecektir.

- Vakıf yükseköğretim kurumlarının yıllık öğrenci gelirlerinin en az yüzde 1'inin Ar-Ge harcamalarında kullanılmasına yönelik düzenleme yapılacaktır.

YÖK'ün stratejik hedeflerine ait bir gösterge olan “Dünya akademik başarı sıralamalarında 5 üniversitemizin 2022 yılı itibari ile ilk 500’de yer alması 2 üniversitemizin ise 2023 yılı itibari ile ilk 100’de yer alması” ifadesi vizyonumuza ışık tutmuştur. Ayrıca “Yükseköğretim sistemindeki insan kaynağını nicelik ve nitelik olarak geliştirmek” ve “Türkiye yükseköğretim sisteminin uluslararasılaşma düzeyini arttırmak” hedeflerine uygun şekilde göstergeler tespit edilmiş olup, bu göstergelerin ölçülebilir şekilde belirlenmesine yönelik değerlendirmeler (“Yükseköğretim kurumlarının araştırma kapasitesinin geliştirilmesi yönünde stratejiler belirlemek, ilgili süreçleri tanımlamak ve izlemek”) dikkate alınmıştır.

Yüksek Öğretim Kalite Kurulu'nun, “YÖKAK tarafından yetkilendirilen ya da tanınan dış değerlendirme ve akreditasyon kuruluşlarının uygulamalarını desteklemek, faaliyetlerin YÖKAK faaliyet alanları ile bütünleşmesini sağlamak ve program akreditasyonu çalışmalarını yaygınlaştırmak.” hedefi kapsamında akreditasyon programlarına başvurular yapılmış; henüz akredite olmamış programlara yönelik göstergeler belirlenmiştir. “Yükseköğretim kurumlarında kalite kültürünün güçlendirilmesi ve yaygınlaştırılması için rehberlik hizmetleri yürütmek.” hedefiyle ilişkili faaliyetler yürütülmektedir. Eğitim çalışmaları, kaliteyi yaygınlaştırma faaliyetleri düzenlenmektedir.

Çevre Analizi

Eğilimleri tespit edebilmek amacıyla politik, ekonomik, sosyokültürel, teknolojik, yasal ve çevresel (PESTLE) analiz gerçekleştirilmiştir. Temelde altı konu başlığına odaklanılan bu analizde yükselişe ve düşüşe geçen eğilimler belirlenerek gelecekte yönelimin hangi yöne doğru olabileceğine ilişkin tespitler yapılmıştır. Dış çevredeki değişimlerle uyumlu olarak üniversite içerisinde hangi değişimlere gidilmesi gerektiğini belirlemek ve üniversitenin bu anlayış çerçevesinde yönetilmesini sağlamak amacıyla yapılan eğilim analizi sonuçları, üniversitemizin 2022-2026 strateji ve hedeflerinin belirlenmesinde dikkate alınmıştır.



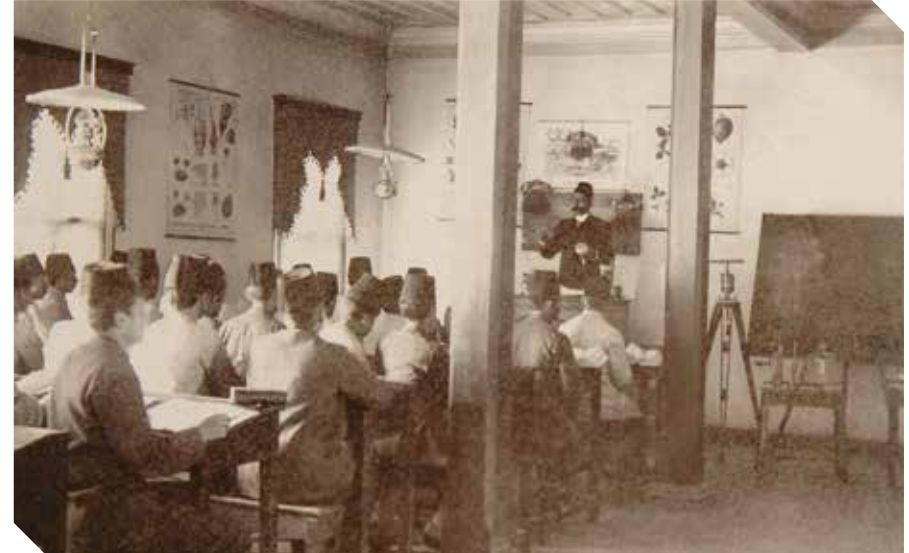


ÖZDEĞERLENDİRME

- ▶ Tarihçe
- ▶ İZÜ Mütevelli Heyeti
- ▶ İZÜ Organizasyon Şeması
- ▶ Üniversitenin Temel Göstergeleri

TARİHÇE

İstanbul Sabahattin Zaim Üniversitesi, 2547 sayılı Yükseköğretim Kanunu'nun vakıf yükseköğretim kurumlarına ilişkin hükümlerine tabi olmak üzere 24/04/2010 tarih ve 27561 sayılı Resmi Gazete'de yayımlanan, 2809 sayılı Yükseköğretim Kurumları Teşkilatı Kanunu'na ek maddeler eklenmesiyle ilgili 5981 sayılı yasanın 123. maddesi ile tüzel kişiliğe sahip bir vakıf üniversitesi olarak kurulmuştur.





İZÜ Öncesi Yerleşke Tarihçesi

- **1884** Ziraat Mektebi kuruluş çalışmalarının başlaması
- **1891** Okula ilk öğrencilerin alınması
- **1892** Okulun “Halkalı Ziraat ve Baytar Mekteb-i Alisi” ismi ile resmi olarak açılması
- **1893** İlk mezunların verilmesi
- **1914** I. Dünya Savaşı nedeniyle derslere ara verilmesi
- **1916** Okulun yeniden açılması
- **1922** Okul Müdürlüğü’ne Rektörlük ünvanı verilmesi
- **1928** Islah-ı Tedrisat Kanunu’nu gereğince okulun kapatılması
- **1930** “Halkalı Ziraat Mektebi” adı ile 3 yıl süreli orta dereceli meslek okulu olarak yeniden öğretime açılması
- **1980** Öğretim süresinin dört yıla çıkarılması
- **2001** Okulun “Zirai Üretim İşletmesi ve Peyzaj Meslek Lisesi” adını alması
- **2005** Okulun kapatılıp yerine Halkalı Zirai Üretim İşletmesi Tarımsal Yayım ve Hizmet İçi Eğitim Merkezi Müdürlüğü kurulması
- **2010** Okulun bulunduğu arazinin İlim Yayma Vakfı’na devredilmesi ve İlim Yayma Vakfı tarafından, “İstanbul Sabahattin Zaim Üniversitesi” adıyla vakıf üniversitesi olarak kurulması



İstanbul Sabahattin Zaim Üniversitesi Dönemi

• 2011-2012 Akademik Yılı

- Eğitim Fakültesi,
- İnsan ve Toplum Bilimleri Fakültesi,
- İşletme ve Yönetim Bilimleri Fakültesi,
- Mühendislik ve Doğa Bilimleri Fakültesi,
- Yabancı Diller Yüksekokulu
- Sosyal Bilimler Enstitüsü
- Fen Bilimleri Enstitüsü
- Mehmet Akif Ersoy Sanat, Tarih, Edebiyat ve Medeniyet Uygulama ve Araştırma Merkezi,

- Gıda ve Tarım Uygulama ve Araştırma Merkezi,
- Yerel ve Bölgesel Politikalar Uygulama ve Araştırma Merkezi,
- Uluslararası İslam Ekonomi ve Finansı Uygulama ve Araştırma Merkezi
- Sürekli Eğitim Uygulama ve Araştırma Merkezi (İZUSEM)

kuruluşları gerçekleştirilmiştir.

• 2012-2013 Akademik Yılı

- İslami İlimler Fakültesi,
 - Sağlık Bilimleri Fakültesi,
 - Beden Eğitimi ve Spor Yüksekokulu
 - Tıp Fakültesi
 - Türkçe Eğitimi ve Öğretimi Uygulama ve Araştırma Merkezi (İZUTEM)
 - Uzaktan Öğretim Uygulama ve Araştırma Merkezi (İZUZEM)
- kuruluşları gerçekleştirmiştir.

• 2014-2015 Akademik Yılı

- Hukuk Fakültesi
- Spor Bilimleri Fakültesi
- Sosyal Bilimler ve Fen Bilimleri Enstitüleri kapatılarak Lisansüstü Eğitim Enstitüsü kuruluşları gerçekleşmiştir. Aynı zamanda,
- İstanbul Araştırmaları Uygulama ve Araştırma Merkezi (İSAR)
- İpek Yolu Medeniyetleri Uygulama ve Araştırma Merkezi

kuruluşları da gerçekleşmiştir.

• 2015-2016 Akademik Yılı

- Özel Yetenekli Çocuklar Eğitim Uygulama ve Araştırma Merkezi (İZUÇEM)
- Halil İnalçık Tarih ve Toplum Bilimleri Uygulama ve Araştırma Merkezi
- Yönetim, Girişimcilik ve Liderlik Uygulama ve Araştırma Merkezi

kuruluşları gerçekleşmiştir.

• 2018-2019 Akademik Yılı

- Tasavvuf Araştırmaları Uygulama ve Araştırma Merkezi (İSTAM) kuruluşu gerçekleşmiştir.

• 2019-2020 Akademik Yılı

- Nükleer Algılayıcılar ve Robotik (NAR) Uygulama ve Araştırma Merkezi kuruluşu gerçekleşmiştir.

• 2020-2021 Akademik Yılı

- Öğretim ve Öğrenmeyi Geliştirme Uygulama ve Araştırma Merkezi kuruluşu gerçekleşmiştir.

• 2021-2022 Akademik Yılı

- İslam Dünyası ve Küresel İlişkiler Uygulama ve Araştırma Merkezi kuruluşu gerçekleşmiştir.





İZÜ MÜTEVELLİ HEYETİ

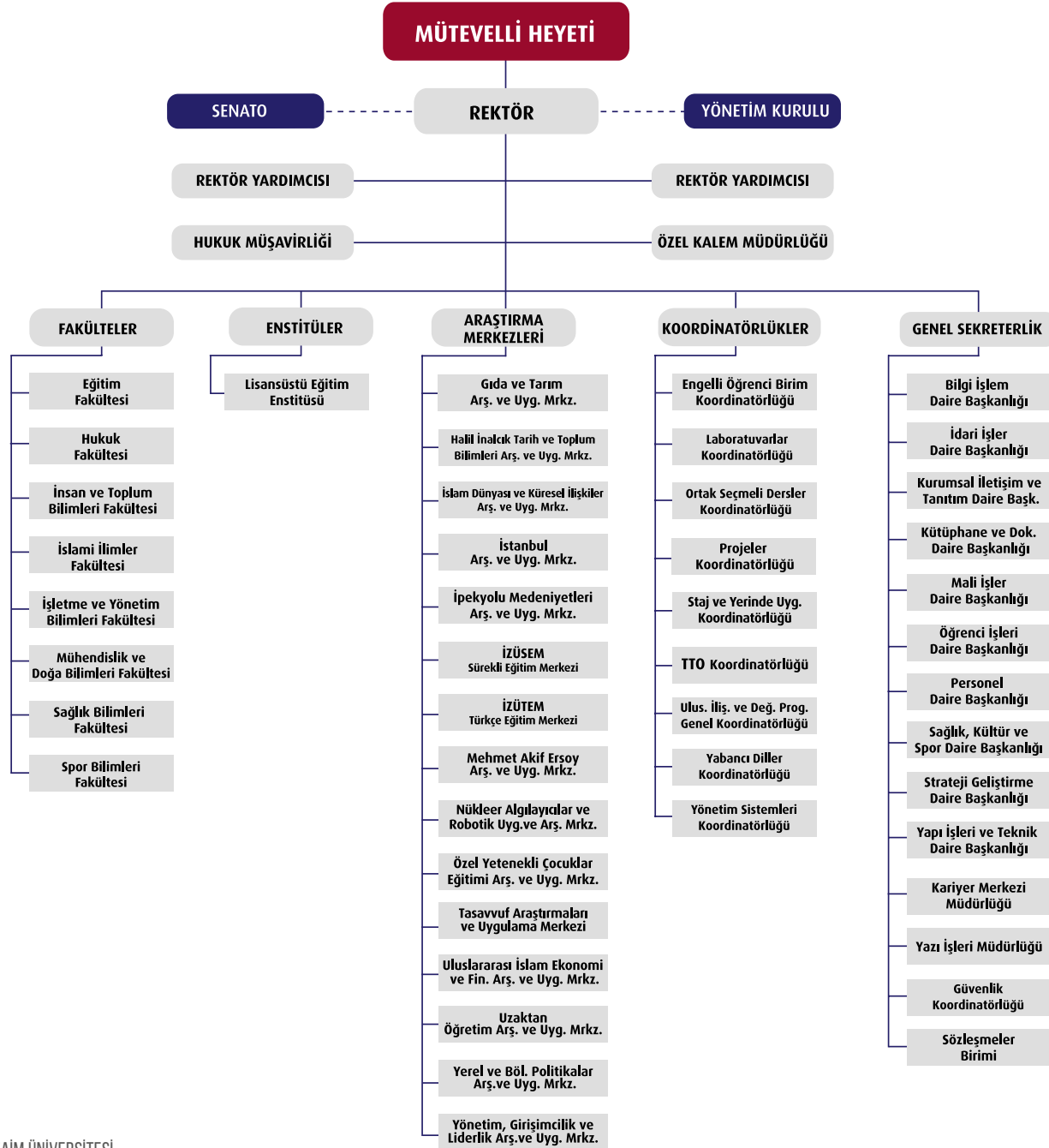
Özkan GÖKSAL	Mütevelli Heyeti Başkanı
Mustafa BÜYÜKABACI	Mütevelli Heyeti Başk. V.
İsrafil KIŞLA	Mütevelli Heyeti Başk. V.
Prof. Dr. Ahmet Cevat ACAR / Rektör	Mütevelli Heyeti Üyesi
Orhan ÖZOKUR	Mütevelli Heyeti Üyesi
İsmail ADAK	Mütevelli Heyeti Üyesi
Mustafa Latif TOPBAŞ	Mütevelli Heyeti Üyesi
Sabahattin KIRKAN	Mütevelli Heyeti Üyesi
İdris Turan İLTER	Mütevelli Heyeti Üyesi
Yusuf TÜLÜN	Mütevelli Heyeti Üyesi
Mehmet Avni KİĞİLİ	Mütevelli Heyeti Üyesi
Bekir Sakıb ŞAHİNOĞLU	Mütevelli Heyeti Üyesi
Ebubekir TİVNİKLİ	Mütevelli Heyeti Üyesi
Prof. Dr. Murat YALÇINTAŞ	Mütevelli Heyeti Üyesi



**İZÜ Mtevelli Heyeti yelerinin Katılımıyla
Merkezi Derslikler Binası Aılıř Treni**

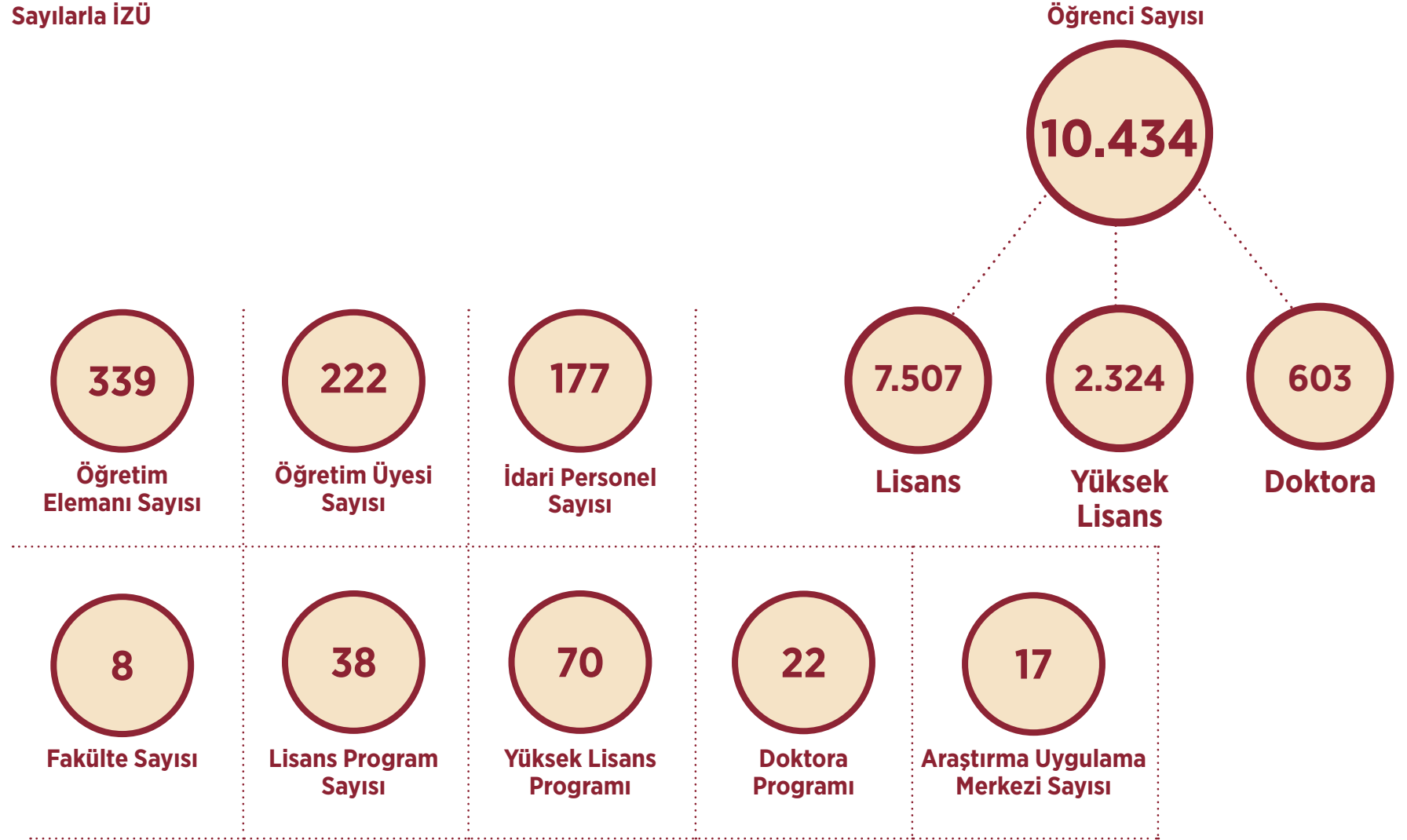


İZÜ Senato Toplantısı



ÜNİVERSİTENİN TEMEL GÖSTERGELERİ

Sayılarla İZÜ



Üniversitenin Akademik ve İdari Personel Dağılımı

Personel	Sayı
Toplam Öğretim Elemanı	339
Prof. Dr.	47
Doç.	37
Doktor Öğretim Üyesi	138
Araştırma Görevlisi	85
Öğretim Görevlisi	32
Toplam İdari Personel	177
TOPLAM	516

İZÜ Akademik Alanlar ve Öğrenci Sayıları

	TOPLAM
Eğitim Fakültesi	1.565
Rehberlik ve Psikolojik Danışmanlık	313
İngilizce Öğretmenliği	200
Arapça Öğretmenliği	139
Okul Öncesi Öğretmenliği	216
Sınıf Öğretmenliği	186
Türkçe Öğretmenliği	190
Özel Eğitim Öğretmenliği	128
İlköğretim Matematik Öğretmenliği	185
Müzik Öğretmenliği	8
Hukuk Fakültesi	784
Hukuk	784
İnsan ve Toplum Bilimleri Fakültesi	1.034
Sosyoloji	77
Psikoloji	276
Psikoloji (İngilizce)	275
Tarih	107
Türk Dili ve Edebiyatı	21
Görsel İletişim Tasarımı	21
Siyaset Bilimi ve Uluslararası İlişkiler	257
İslami İlimler Fakültesi	565
İslami İlimler (%30 Arapça)	286
İslami İlimler (Arapça)	279

İşletme ve Yönetim Bilimleri Fakültesi	1.019
İşletme (%30 İngilizce)	148
İktisat (%30 İngilizce)	110
Uluslararası Ticaret ve Finansman (Türkçe)	227
Uluslararası Ticaret ve Finansman (İngilizce)	251
İslam İktisadı ve Finans (Türkçe)	141
İslam İktisadı ve Finans (İngilizce)	142
Mühendislik ve Doğa Bilimleri Fakültesi	1.689
Bilgisayar Mühendisliği	264
Elektrik-Elektronik Mühendisliği (%30 İngilizce)	190
Endüstri Mühendisliği (%30 İngilizce)	189
Gıda Mühendisliği (%30 İngilizce, %100 İngilizce, Türkçe)	173
İç Mimarlık ve Çevre Tasarımı	292
Mimarlık	224
Moleküler Biyoloji ve Genetik (%30 İngilizce)	65
Yazılım Mühendisliği (%30 İngilizce)	292
Mühendislik ve Doğa Bilimleri Fakültesi	1.689
Sağlık Bilimleri Fakültesi	778
Hemşirelik	221
Sosyal Hizmet	141
Beslenme ve Diyetetik	320
Sağlık Yönetimi	96
Spor Bilimleri Fakültesi	73
Beden Eğitimi ve Spor Öğretmenliği	73
Lisans Toplam Öğrenci Sayısı	7.507

Lisansüstü Eğitim Enstitüsü	2.927
Aile Danışmanlığı ve Eğitimi (Tezli)	50
Aile Danışmanlığı ve Eğitimi (Tezsiz)	15
Beslenme ve Diyetetik (Tezli)	62
Beslenme ve Diyetetik (Tezsiz)	12
Bilgisayar Bilimi ve Mühendisliği (%30 İngilizce) (Tezli)	3
Bilgisayar Bilimleri ve Mühendisliği (Doktora)	3
Bilgisayar Bilimleri ve Mühendisliği (Tezsiz)	10
Bilgisayar Bilimleri ve Mühendisliği (%30 İngilizce) (Doktora)	23
Bilgisayar Bilimleri ve Mühendisliği (%30 İngilizce) (Tezli)	11
Din Hizmetlerinde İletişim ve Tebliğ (Tezli)	30
Din Hizmetlerinde İletişim ve Tebliğ (Tezsiz)	2
Eğitim Yönetimi (Doktora)	13
Eğitim Yönetimi (Tezli)	106
Eğitim Yönetimi (Tezsiz)	37
Eğitim Yönetimi ve Denetimi (Doktora)	7
Felsefe ve Din Bilimleri (Doktora)	5
Felsefe ve Din Bilimleri (Tezli)	63
Gıda Beslenme (Tezli)	3
Gıda Beslenme (Tezsiz)	1
Gıda Mühendisliği (Doktora)	7
Gıda Mühendisliği (Tezli)	33
Gıda Mühendisliği (Tezsiz)	5
İç Hastalıkları Hemşireliği (Doktora)	5
İç Hastalıkları Hemşireliği (Tezli)	68
İngiliz Dili Eğitimi (Tezli)	73

İngiliz Dili ve Edebiyatı (Doktora)	13
İngiliz Dili ve Edebiyatı (Tezli)	2
İslam Ekonomisi ve Finans (Doktora)	16
İslam Ekonomisi ve Finans (İngilizce) (Doktora)	66
İslam Ekonomisi ve Finans (İngilizce) (Tezli)	56
İslam Ekonomisi ve Finans (İngilizce) (Tezsiz)	7
İslam Ekonomisi ve Uluslararası Finans (Doktora)	44
İslam İktisadı ve Hukuku (Arapça) (Doktora)	179
İslam İktisadı ve Hukuku (Arapça) (Tezli)	126
İslam İktisadı ve Hukuku (Arapça) (Tezsiz)	29
İslam Tarihi ve Sanatları (Tezli)	45
İşletme (Doktora)	40
İşletme (Tezli)	64
İşletme (Tezsiz)	31
İşletme (İngilizce) (Tezli)	61
İşletme (İngilizce) (Tezsiz)	28
İşletme Yönetimi (Tezli)	19
İşletme Yönetimi (Tezsiz)	2
Kadın Sağlığı ve Hastalıkları Hemşireliği (Tezli)	33
Kamu Hukuku (Doktora)	3
Kamu Hukuku (Tezli)	28
Kamu Hukuku (Tezsiz)	1
Kent Çalışmaları ve Yönetimi (Tezli)	13
Kent Çalışmaları ve Yönetimi (Tezsiz)	1
Klinik Psikoloji (Doktora)	15
Klinik Psikoloji (Tezli)	71

Klinik Psikoloji (Tezsiz)	44
Manevi Danışmanlık ve Rehberlik (Tezli)	54
Manevi Danışmanlık ve Rehberlik (Tezsiz)	30
Matematik Eğitimi (Tezli)	18
Matematik Eğitimi (Tezsiz)	2
Mimarlık (Doktora)	14
Mimarlık (Tezli)	29
Mühendislik Yönetimi (Tezsiz)	4
Özel Hukuk (Tezli)	55
Özel Hukuk (Tezsiz)	5
Psikoloji (Doktora)	6
Rehberlik ve Psikolojik Danışmanlık (Tezli)	131
Rehberlik ve Psikolojik Danışmanlık (Tezsiz)	34
Sağlık Yönetimi (Tezli)	22
Sağlık Yönetimi (Tezsiz)	4
Sınıf Öğretmenliği (Tezli)	5
Sınıf Öğretmenliği (Tezsiz)	21
Siyaset Bilimi ve Uluslararası İlişkiler (Doktora)	6
Siyaset Bilimi ve Uluslararası İlişkiler (Tezli)	66
Siyaset Bilimi ve Uluslararası İlişkiler (Tezsiz)	5
Siyaset Bilimi ve Uluslararası İlişkiler (%30 İngilizce)(Doktora)	12

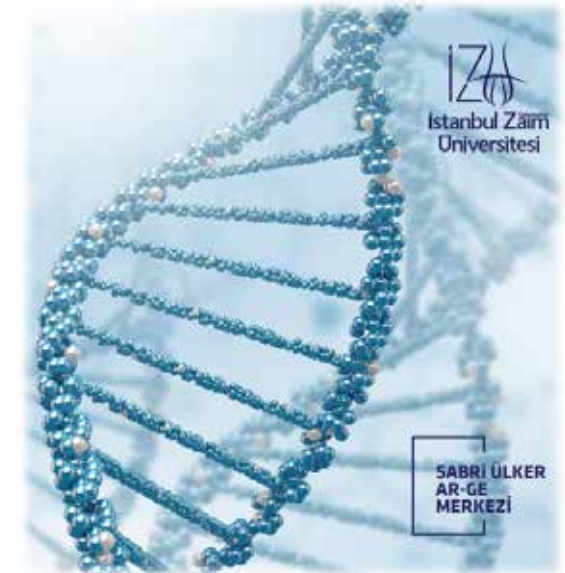
Siyaset Bilimi ve Uluslararası İlişkiler (%30 İngilizce) (Tezli)	1
Siyaset Bilimi ve Uluslararası İlişkiler (İngilizce) (Doktora)	31
Siyaset Bilimi ve Uluslararası İlişkiler (İngilizce) (Tezli)	66
Sosyal Hizmet (Doktora)	19
Sosyal Hizmet (Tezli)	40
Sosyal Hizmet (Tezsiz)	3
Sosyoloji (Doktora)	6
Sosyoloji (Tezli)	37
Sosyoloji (Tezsiz)	1
Şehircilik ve Kentsel Dönüşüm (Doktora)	19
Tarih ve Medeniyet Araştırmaları (Doktora)	21
Tarih ve Medeniyet Araştırmaları (Tezli)	64
Tarih ve Medeniyet Araştırmaları (Tezsiz)	4
Temel İslam Bilimleri (Doktora)	49
Temel İslam Bilimleri (Tezli)	101
Temel İslam Bilimleri (Tezsiz)	17
Temel İslam Bilimleri (Arapça) (Tezli)	129
Temel İslam Bilimleri (Arapça) (Tezsiz)	2
Uluslararası Finans ve Katılım Bankacılığı (Tezli)	72
Uluslararası Finans ve Katılım Bankacılığı (Tezsiz)	38

* Eylül 2022 tarihli verilerdir.

Toplam
16

ARAŞTIRMA MERKEZLERİ

- 1- İpekyolu Medeniyetleri Araştırma ve Uygulama Merkezi
- 2- İstanbul Araştırmaları Uygulama ve Araştırma Merkezi
- 3- İZÜZEM (Uzaktan Öğretim Araştırma ve Uygulama Merkezi)
- 4- Yönetim, Girişimcilik ve Liderlik Araştırma ve Uygulama Merkezi
- 5- Halil İnalçık Tarih ve Toplum Bilimleri Araştırma ve Uygulama Merkezi
- 6- Yerel ve Bölgesel Politikalar Araştırma ve Uygulama Merkezi
- 7- Uluslararası İslam Ekonomi ve Finansı Araştırma ve Uygulama Merkezi
- 8- Mehmet Akif Ersoy Sanat, Tarih, Edebiyat ve Medeniyet Araştırma ve Uygulama Merkezi
- 9- Sürekli Eğitim Uygulama ve Araştırma Merkezi Müdürlüğü
- 10- İZÜTEM (Türkçe Eğitimi ve Öğretimi Araştırma ve Uygulama Merkezi)
- 11- İZÜÇEM (Özel Yetenekli Çocuklar Eğitim Araştırma ve Uygulama Merkezi)
- 12- Tasavvuf Araştırmaları Uygulama ve Araştırma Merkezi
- 13- Gıda ve Tarım Araştırma ve Uygulama Merkezi
- 14- İslam Dünyası ve Küresel İlişkiler Uygulama ve Araştırma Merkezi
- 15- Türkçe Eğitimi ve Öğretimi Uygulama ve Araştırma Merkezi (İZÜTEM) Müdürlüğü



ÜNİVERSİTENİN BİLGİ, TEKNOLOJİ VE ALTYAPI KAYNAKLARI

- Kampüs Alanı: 629.512,48 m²
- Altunizade Yerleşkesi Kullanım Alanı:11713 m²

Salon İsmi	Sayı	Alan (m ²)	Kişi Kapasitesi
Kütüphane	3	10.982	1.158
Konferans Salonu	4	762	500
Seminer Salonu	2	202	164
Atölye	7	911	415
Kapalı Amfi	2	430	335
Müze Solunu	1	1.000	600
Açık Spor Tesisleri	7	17.103	-
Kapalı Spor Tesisleri	3	3.148	-

İZÜ LABORATUVAR ve ATÖLYE OLANAKLARI

Laboratuvar /Atölye	Hizmet Verdiği Eğitim ve Araştırma Birimleri	Kullanım Amacı	Alan (m ²)	Kapasite (Kişi)
Fizik Mekanik, Elektrik ve Manyetizma Lab.	Bilgisayar, Gıda, Endüstri Müh.	Lisans öğrencileri için lab.	68	13
Elektronik ve Mikroişlemci Laboratuvarı	Bilgisayar, Elektrik Elektronik Müh.	Lisans öğrencileri için lab.	68	13
Makine Öğrenmesi ve Kablosuz Ağ Araştırma	Bilgisayar Müh	Araştırma	48	9
Bilgisayar Laboratuvarı	Tüm Bölüm ve Programlar	Lisans ve Yüksek Lisans öğrencileri için lab.	122	34
Bilgisayar Laboratuvarı	Tüm Bölüm ve Programlar	Lisans ve Yüksek Lisans öğrencileri için lab.	72	20
Bilgisayar Laboratuvarı	Bilgisayar, Elektrik Elektronik Müh.	Lisans öğrencileri için lab.	140	40
Beceri, Simülasyon ve İletişim Laboratuvarları	Hemşirelik	Lisans öğrencileri için lab.	200	35
Simülatör Lab.	Hemşirelik Bölümü	Lisans öğrencileri için lab.	16	3
Bilgisayar Laboratuvarı	Tüm Bölüm ve Programlar	Lisans öğrencileri için lab.	67	19
Bilgisayar Laboratuvarı	Tüm Bölüm ve Programlar	Lisans öğrencileri için lab.	67	19
Anten Ölçüm Laboratuvarı	Elektrik Elektronik Müh.	Lisans öğrencileri için lab.	70	14
Bilgisayar Laboratuvarı	Tüm Bölüm ve Programlar	Lisans öğrencileri için lab.	54	15

Bilgisayar Laboratuvarı	Tüm Bölüm ve Programlar	Lisans öğrencileri için lab.	67	19
Mimari Çizim Stüdyosu	Mimarlık Bölümü	Lisans öğrencileri için atölye	185	74
Materyal Geliştirme Atölyesi	Okul Öncesi Öğretmenliği Bölümü	Lisans öğrencileri için atölye	98	32
Mimari Çizim Stüdyosu	Mimarlık Bölümü	Lisans öğrencileri için atölye	203	81
Bilgisayar Laboratuvarı	Eğitim Fakültesinin tüm bölümleri	Lisans öğrencileri için lab.	200	55
RoSeT - Robotik ve Sensör Teknolojileri Laboratuvarı	Bilgisayar, Yazılım ve Elektrik-Elektronik Mühendisliği	Lisans, Lisansüstü öğr. ve Araştırma Proj.	395	75
Mimari Çizim Stüdyosu	Mimarlık Bölümü	Lisans öğrencileri için lab.	324	128
Görsel İletişim ve Tasarım Stüdyosu	Grafik Tasarım Bölümü	Lisans öğrencileri için lab.	91	30
Görsel İletişim ve Tasarım Stüdyosu	Grafik Tasarım Bölümü	Lisans öğrencileri için lab.	123	40
Görsel İletişim ve Tasarım Stüdyosu	Grafik Tasarım Bölümü	Lisans öğrencileri için lab.	138	45
Bilgisayar Laboratuvarı	Tüm Bölüm ve Programlar	Lisans öğrencileri için lab.	52	14
Bilgisayar Laboratuvarı	Tüm Bölüm ve Programlar	Lisans öğrencileri için lab.	51	14
Bilgisayar Laboratuvarı	Tüm Bölüm ve Programlar	Lisans öğrencileri için lab.	32	9
Spor Bilimleri Atölyesi	Okul Öncesi Öğretmenliği Bölümü	Lisans öğrencileri için lab.	200	50

STEM Atölyesi	Eđitim Fakóltesinin tüm bölümleri	Lisans öđrencileri için lab.	166	55
Güç Laboratuvarı	Elektrik-Elektronik Mühendisliđi	Lisans öđrencileri için lab.	67	13
Haberleşme Laboratuvarı	Elektrik-Elektronik Mühendisliđi	Lisans öđrencileri için lab.	67	13
Hücre Kültürü Laboratuvarı	Moleküler Biyoloji ve Genetik	Lisans öđrencileri için lab.	40	8
Biyoteknoloji Laboratuvarı	Moleküler Biyoloji ve Genetik	Lisans öđrencileri için lab.	21	4
Öđrenci Laboratuvarı 1	Moleküler Biyoloji ve Genetik	Lisans öđrencileri için lab.	105	21
Öđrenci Laboratuvarı 2	Moleküler Biyoloji ve Genetik	Lisans öđrencileri için lab.	86	17
Moleküler Analiz Laboratuvarı	Moleküler Biyoloji ve Genetik	Lisans öđrencileri için lab.	48	9
Görüntüleme Laboratuvarı	Moleküler Biyoloji ve Genetik	Lisans öđrencileri için lab.	17	5
Araştırma Laboratuvarı	Gıda Mühendisliđi Bölümü	Lisans öđrencileri için lab.	90	18
Kimya Laboratuvarı	Gıda Mühendisliđi Bölümü	Lisans öđrencileri için lab.	55	11
Enstrümental Analiz Laboratuvarı	Gıda Mühendisliđi Bölümü	Lisans öđrencileri için lab.	37	7
Arge ve Temel İşlemler Laboratuvarı	Gıda Mühendisliđi Bölümü	Lisans öđrencileri için lab.	43	8
Gıda Pilot Tesisi	Gıda Mühendisliđi Bölümü	Lisans öđrencileri için lab.	87	17
PCR Laboratuvarı	Gıda Mühendisliđi Bölümü	Lisans öđrencileri için lab.	30	6
Mikrobiyoloji Laboratuvarı	Gıda Mühendisliđi Bölümü	Lisans öđrencileri için lab.	33	6

Helal Gıda Ar-Ge Merkezi	Gıda, Beslenme ve Diyetetik ve Moleküler Biyoloji ve Genetik	Lisans, Yüksek Lisans ve Doktora öğrencileri için	320	60
Mimari Çizim Stüdyosu	Mimarlık Bölümü, İç Mimarlık Bölümü	Lisans, Yüksek Lisans ve Doktora öğrencileri için	180	72
Mimari Çizim Stüdyosu	Mimarlık Bölümü, İç Mimarlık Bölümü	Lisans, Yüksek Lisans ve Doktora öğrencileri için	160	64
Mimari Çizim Stüdyosu	Mimarlık Bölümü, İç Mimarlık Bölümü	Lisans, Yüksek Lisans ve Doktora öğrencileri için	95	38
Mimari Çizim Stüdyosu	Mimarlık Bölümü, İç Mimarlık Bölümü	Lisans, Yüksek Lisans ve Doktora öğrencileri için	170	68
Akıllı Şebeke Laboratuvarı 1	Elektrik-Elektronik Mühendisliği	Lisans, Yüksek Lisans ve Doktora öğrencileri için	67	13
Akıllı Şebeke Laboratuvarı 2	Elektrik-Elektronik Mühendisliği	Lisans, Yüksek Lisans ve Doktora öğrencileri için	37	7
Akıllı Şebeke Laboratuvarı 3	Elektrik-Elektronik Mühendisliği	Lisans, Yüksek Lisans ve Doktora öğrencileri için	37	7
Akıllı Şebeke Laboratuvarı 4	Elektrik-Elektronik Mühendisliği	Lisans, Yüksek Lisans ve Doktora öğrencileri için	50	10
Akıllı Şebeke Laboratuvarı 5	Elektrik-Elektronik Mühendisliği	Lisans, Yüksek Lisans ve Doktora öğrencileri için	43	8
Akıllı Ev Laboratuvarı	Elektrik-Elektronik Mühendisliği	Lisans, Yüksek Lisans ve Doktora öğrencileri için	50	10
Antropometri Laboratuvarı	Beslenme ve Diyetetik Bölümü	Lisans, Yüksek Lisans ve Doktora öğrencileri için	21	4
Beslenme ve Pişirme İlkeleri Laboratuvarı	Beslenme ve Diyetetik Bölümü	Lisans ve Yüksek Lisans öğrencileri için lab.	59	10

KÜTÜPHANE



İZÜ Merkez Kütüphanesi brüt 13.500 m², net 10.426 m²lik alanı ile aynı anda 1000'den fazla kişinin faydalanmasına imkan vermektedir. Modern mimarisi ve uzman kadrosu ile üniversitemizin eğitim ve öğretimine destek olmak için her türlü araştırma ve bilgiye ulaşma olanaklarını kullanıcılarına sunmaktadır.

Ayrıca İSEFAM (182 m²) ve Altunizade Yerleşkesi Kütüphaneleri (374 m²) de öğrencilerimize ve araştırmacılara hizmet vermektedir. Günümüzde çok önem kazanan bilgiye erişim ve bilgiyi paylaşmanın farkında olan İstanbul Sabahattin Zaim Üniversitesi kütüphanesi koleksiyonunu ve hizmet kalitesini sürekli geliştirmektedir.

Öğrencilerin birlikte çalışabilecekleri grup çalışma odaları ile akademisyenlerin araştırmalarını yapabilecekleri bireysel çalışma odaları da Merkez Kütüphanede hizmete sunulmaktadır.

İZÜ mensupları kütüphane otomasyon sistemlerini kullanarak, abone olunan elektronik veri tabanlarına kampüs dışından erişebilmektedir. Merkez Kütüphane sınav dönemlerinde hiç kapanmadan hizmet vermektedir. İSEFAM Kütüphanesi ise sürekli (7/24) kullanıma açıktır.

- **Toplam Kütüphane Alanı (net): 10.982 m².**
- **Basılı Kitap Sayısı: 115.474**
- **E-kitap Sayısı: 359.217**
- **Yabancı Dilde Kitap Sayısı: 29.205**
- **Sürelî Yayın Sayısı: 485**
- **E-Dergi Sayısı: 59.089**
- **Elektronik Veri Tabanı Sayısı: 63**

TEKNOLOJİK ALTYAPI

Üniversitemiz, gelişmiş teknolojik gereçler, sistem ve ağ kaynaklarının yanı sıra ihtiyaç duyulan yazılım ve işletim sistemleriyle güçlü bir teknolojik altyapı oluşturmuştur.

Bilgisayar laboratuvarları ve genel kullanım alanlarında, bant genişliği 1000 Mbps hızında internet bağlantılı 583 adet bilgisayar bulunmaktadır. Kullanımda olan mevcut laboratuvar ve atölyelerde, kablosuz network tüm uçlarda 1 Gbps'ye kadar hız desteği ve 802.11x güvenlik standardı ile sunulan bilgisayar sayısı öğrenci ve personelimizin tüm ihtiyaçlarını karşılayabilecek durumdadır.

Bir eduroam üyesi olarak, tüm kullanıcıların eduroam üyesi kurumlarda kendi hesaplarıyla internete bağlanabilecekleri gibi, tüm eduroam kullanıcıları da üniversite internetinden

faaydalanabilmektedir. Çok sayıda ticari uygulamanın lisanslaması yapılmış ve akademik kullanım için hizmete sunulmuştur.

Öğrenci ve öğrenim süreçlerini üniversitemiz bünyesinde Kampüs Bilgi Sistemi otomasyonu ile online olarak takip edilebilmektedir.



- *1000 mbps hızında fiber internet bağlantısı...*
- *Eduroam üyesi bir üniversite...*
- *Tüm öğrenci süreçlerin online takip edilebildiği, üniversitenin kendi kaynaklarıyla geliştirdiği Kampüs Bilgi Sistemi...*

KONFERANS VE SEMİNER SALONLARI

En iyi donanım, profesyonel ses, ışık ve görüntü sistemleri ile yapılandırılmış 10 toplantı salonumuz, 6 Konferans - Seminer - Oditoryum salonumuz mevcut olup öğrencilerimizin ve akademisyenlerimizin hizmetine sunulmuştur.

- *10 Adet Toplantı Salonu*
- *6 Adet Konferans - Seminer -Oditoryum Salonu*



BİLGİ İŞLEM DONANIM KAYNAKLARI

Sistem Kaynakları	Miktar
Fiziksel Sunucu Sayısı	10 Adet
Sanallaştırma Ortamı	8'li Küme
Depolama Ünitesi	3 Adet
Yedekleme Sistemi	1 Adet
Tape Ünitesi	1 Adet
Bulut Hız Kapasitesi	150 GHz
Bulut Depolama Kapasitesi	50 TB

Ağ Kaynakları	Adet
Firewall	1
Omurga Anahtar	1
Bina Omurga Anahtar	8
Kenar Anahtar	126
Kablosuz Kontrol Cihazları	3
Kablosuz Erişim Cihazları	420
Bulut Depolama Kapasitesi	50 TB

Kapalı Devre Kamera Sistemi	Adet
İç Mekân Kamera	578
Dış Mekân Kamera	296
Hareketli Kamera	11
Kayıt Ortamı	33

Bilgisayarlar	Adet
Laboratuvar Bilgisayarı	583
Kullanıcı Bilgisayarı	834

Yazıcı ve Baskı Makineleri	Adet
A3 Renkli Yazıcı	8 + kiralık olanlar
A3 S/B Yazıcı	2
A4 S/B Yazıcı	19
Kart Basım Makinesi	2

BİLGİ İŞLEM YAZILIMLARI

Yazılım ve İşletim Sistemleri	Lisans Adedi
IBM SPSS	200 Adet Eşzamanlı
IBM SPSS Amos	200 Adet Eşzamanlı
MathWorks Matlab	Kampüs Lisansı
Maplesoft Maple	50 Adet
AutoDesk 3DMax	Educational License (Kampüs geneli)
AutoDesk AutoCAD	Educational License (Kampüs geneli)
AutoDesk Inventor	Educational License (Kampüs geneli)
AutoDesk Maya	Educational License (Kampüs geneli)
AutoDesk Fusion 360	Educational License (Kampüs geneli)
Logicly	Kampüs Lisansı
Eviews	Kampüs Lisansı
Microsoft Visual Studio	Tüm Laboratuvarlar
Microsoft Office	Kampüs Lisansı
Microsoft Windows İşletim Sistemi	Kampüs Lisansı

Pardus Linux İşletim Sistemi	Opensource Linux Laboratuvarı
Gretl	Opensource Tüm Laboratuvarlar
R/R Studio	Opensource (EGB02 ve EGB15)
SciLab	Opensource (EGB02
Octave	Opensource Tüm Laboratuvarlar
Eclipse C/C++	Opensource Tüm Laboratuvarlar
Eclipse Java	Opensource Tüm Laboratuvarlar
Dev C++	Opensource Tüm Laboratuvarlar
Python 3	Opensource Tüm Laboratuvarlar
Ardiunio IDE	Opensource Tüm Laboratuvarlar
CodeBlocks IDE	Opensource Tüm Laboratuvarlar
Unity	Unity Student (EGB02 ve EGB15)

HİZMETLER VE İLGİLİ BİRİMLER

AKADEMİK DANIŞMANLIK HİZMETİ

İstanbul Sabahattin Zaim Üniversitesi'nde lisans ve lisansüstü öğrencilerinin her biri için tam zamanlı bir öğretim elemanı danışman olarak görevlendirilir. Akademik danışman; öğrenciyi ilgili mevzuat ve akademik performansı hakkında bilgilendirir; yönlendirir ve diğer sorunlarıyla ilgilenir. Ayrıca Yabancı Dil Hazırlık sınıflarında öğrenim gören her öğrenci için de bir akademik danışman atanır.

İZÜ öğretim elemanları, akademik yarıyıl içinde haftada en az iki saat akademik danışmanlık yaptığı öğrenciler ile öğrenci otomasyon sistemi üzerinden yüz yüze görüşmeler yapmaktadır.

İZÜ akademisyenleri olarak tüm öğretim elemanları öğrencilerine doğal danışmanlık yapar ve onların sosyal, kültürel, sanatsal faaliyetlerini destekleyerek gelişimlerine ve topluma faydalı bireyler olmalarına katkı sağlar.

- *Her öğrenci için bir danışman...*
- *Danışman; öğrenciyi öğrenimi süresince izler, lisans öğretimi, ilgili mevzuat ve akademik performansı hakkında bilgilendirir ve yönlendirir.*
- *Tüm akademisyenlerimiz öğrencilerimizin doğal danışmanıdır.*

TEKNOLOJİ TRANSFER OFİSİ (TTO)



İZÜ Teknoloji Transfer Ofisinin amacı, Üniversitemiz bünyesinde ürettiği bilgi ve teknolojinin, araştırma ve geliştirme faaliyetlerinin gerçekleştirilmesi kapsamında uygulanmasına ve bu doğrultuda somut ürün ve çıktılar ile ticarileştirilmesine yardımcı olmaktır. Süreç içerisinde bir fikrin, bilginin projelendirilmesi, yürütülmesi, toplumun ihtiyacına sunulması sosyal kültürel ve ekonomik değer kazandırılması benimsenmiştir. Nihai amaç üniversite ve özel sektör kuruluşları arasında yeni iş birlikleri kurmak ve oluşmuş olan işbirliklerini daha ileri seviyeye çıkarmaktır.

İZÜ TTO, teknolojinin ve bilimin getirdiği çeşitli yenilikleri üniversite, sanayi, toplum ve bu alanlarda sürdürülebilir iş birlikleri için kullanarak, bilim ve uygulamalı inovasyon arasında köprü/arayüz hizmeti vermektir.

- *Kuruluş yılı: 2015*
- *Tanıtım ve farkındalık etkinliklerinin düzenlenmesi*
- *Hukuki mali fikri ve sinai mülkiyet hakları konularında danışmanlık hizmeti verilmesi*
- *Proje yazma ve yürütme danışmanlığı*
- *Fon ve hibe desteklerine erişim gibi konularda danışmanlık hizmeti*
- *Eğitimlerin ve çalıştayların düzenlenmesi*
- *Üniversite sanayi arasında sözleşmeli ARGE faaliyetlerinin yürütülmesi*
- *Ürün ve teknolojileri ekonomiye kazandırılmasına yönelik olarak araştırmacı ve girişimcilik projelerinin (start up) desteklenmesi*

İZÜ KARIYER MERKEZİ



İZÜ Kariyer Merkezi öğrencilerimizin üniversiteye giriş yaptıkları ilk yıldan itibaren kariyer bilinci oluşturarak; öğrencilerimizin ilgi ve yeteneklerini geliştirmek ve kariyer planlarını yapma konusunda rehberlik etmek amacıyla kurulmuştur. Bu kapsamda bir taraftan özgeçmiş yazma atölyeleri ve mülakat simülasyonları gibi kariyer etkinlikleri yapılırken diğer taraftan da İZÜ online kariyer portalı üzerinden iş ve staj ilanları öğrenci ve mezunlarımız ile paylaşılmaktadır. Mezun kahvaltıları ve Mezun İstihdam Raporlarının hazırlanması suretiyle de mezunlarımız ile olan bağlarımız sürdürülmektedir.

Ayrıca kariyer planlama dersi ile öğrencilerimize kariyer planlarını yapma konusunda destek verilmektedir. İZÜ Kariyer Merkezi, ülkemizde ve dünyada istihdam edilebilirliği yüksek donanımlı mezun adayları yetiştirmek ve mezunlarımız ile bağı sürdürmek vizyonuyla faaliyetlerini sürdürmektedir.

Bu kapsamda yapılan temel faaliyetler şunlardır:

- *CV Üzerinden Kariyer Danışmanlığı*
- *Kariyer Fuarları Organizasyonu*
- *Mezun-Şirket Buluşmaları*
- *CV Yazım Atölyesi*
- *İK'lar ile Mülakat Simülasyonları*
- *Kişisel Gelişim Etkinlikleri*
- *Sertifikalı Eğitimler*
- *İş ve Staj İlanlarının Paylaşımı*
- *Mezun İstihdam Raporları*

İZÜ OKUL ÖNCESİ UYGULAMA OKULU

Halkalı Kampüsümüzde yer alan Uygulama Anaokulumuz, İstanbul Sabahattin Zaim Üniversitesi bünyesinde görev yapmakta olan tüm akademik ve idari personel çocuklarına Milli Eğitim Bakanlığı Okul Öncesi Eğitim Programı çerçevesinde eğitim vermektedir.

Uygulama Anaokulunun kış bahçesi ve oyun alanıyla beraber 80 metrekarelik bahçesi bulunmaktadır. Okul bahçesinde oyun parkı ve park araç- gereçlerinin bulunduğu açık hava oyun alanı, çim ve sebze meyve ekim alanı bulunmaktadır.

Tüm çocuk yaklaşımı benimsenerek hazırlanan karma eğitim programımızda, Montessori, Reggio Emilia, Waldorf, Proje Tabanlı yaklaşım gibi birçok yaklaşımdan faydalanılmaktadır. Her sınıfın yaş ve gelişim özelliklerine göre eğitim programları oluşturulmaktadır. Ayrıca çocukların hazır olma durumlarına ve gelişim düzeylerine göre çeşitli projeler uygulanmaktadır.

Eğitim programımızda Değerler Eğitimi, İngilizce, Jimnastik gibi ek dersler, sinema, tiyatro vb. sosyal etkinlikler ve belli aralıklarla aile gezileri yer almaktadır. Aile katılımı programları da yapıldığı anaokulumuzda okul öncesi eğitimdeki yenilik ve gelişmeler sürekli olarak takip edilmektedir.

Uygulama Anaokulu 3 ve 6 yaş grupları olmak üzere,

- *2 adet sınıf*
- *Oyun odası*
- *İdari ofis*
- *Muftak*
- *Tuvalet ve lavabolar*
- *Depo Bölümlerinden oluşmaktadır.*



SPOR ALANLARI

İstanbul Sabahattin Zaim Üniversitesi Halkalı Merkez Kampüsü'nde öğrencilerimizin istifade edebileceği çok sayıda açık ve kapalı spor tesisleri bulunmaktadır:



PEYZAJ

İstanbul Sabahattin Zaim Üniversitesi Halkalı kampüsümüz yaklaşık 639.500 m² büyüklüğündedir. Peyzaj hizmetleri olarak 62.350 m² çim alan ve 64.000 m² ormanlık alanda ve diğer kapalı alanlarda, bitki besleme, koruma, dikimi, toprak işleme, budama, gübreleme, yeni peyzaj alanlarının uygulaması, çim biçme, yangına karşı kontrolsüz alanların tırpanlaması, kış aylarında kar ile mücadele hizmetleri verilmektedir. Ayrıca kampüs içerisinde 40 m²'den oluşan 140 adet hobi bahçesi personelimizin kullanıma açılmaktadır.

- *630 dönümlük Halkalı Kampüsünde*
- *62.000 m² yeşil alan...*
- *7.000'e yakın ağaç*
- *140 adet hobi bahçesi*



ÖĞRENCİ YURTLARI

Kurucu Vakfımız İlim Yayma Vakfı tarafından işletilen öğrenci yurtlarımız Üniversitemizi tercih eden 577 kız ve erkek öğrencimize kampüs içerisinde güvenli ve konforlu bir yaşam alanı sunmaktadır. 1, 3 ve 4 kişilik öğrenci odalarına ek olarak engelli öğrenciler için odalar da bulunmaktadır. Binalarımızda öğrencilerimizin akademik çalışmalarını en uygun bir ortamda sürdürmelerini sağlayabilmek için tüm planlamalar yapılmıştır. Ayrıca kafeterya, çamaşırhane, ütü odaları dinlenme odaları, konferans salonları, çizim odaları ve ibadet alanı öğrencilerimiz kullanımına sunulmuştur. 7/24 esasına göre çalışan idari ve güvenlik personelimizle güvenli ve konforlu bir hizmet verilmektedir.

- *298 kişilik erkek öğrenci yurdu*
- *279 kişilik kız öğrenci yurdu*
- *1,3 ve 4 kişilik odalar*
- *Fakülte binalarına 5-6 dk. yürüme mesafesi*
- *Öğrenciler için ders çalışma saatleri dışında*
- *katılabilecekleri sosyal, kültürel ve manevi gelişim faaliyetleri*
- *Akademik ve sosyal hayatı desteklemeye yönelik tasarlanmış konforlu ve güvenli yaşam alanlar*



MİSAFİRHANELER

İstanbul Sabahattin Zaim Üniversitesi Halkalı merkez kampüsünde, 1.849 m2 alan içerisinde 1+0 (20 adet) ve 1+1 (12 adet) şeklinde stüdyo daireler misafirlerimiz ve öğretim görevlilerimizin hizmetindedir. Ormanlık alan içerisinde bulunan daireler, fakülte binalarına yürüme mesafesinde olup, tüm ihtiyaçların karşılanacağı şekilde tasarlanmıştır.



- *Halkalı merkez kampüsü içinde, fakülte binalarına yürüme mesafesinde misafirhaneler*
- *1+0 ve 1+1 stüdyo tipi, 32 adet tam donanımlı, eşyalı daire*



SAĞLIK BİRİMİ

İstanbul Sabahattin Zaim Üniversitesi Sağlık Merkezi, kampüs içinde doğabilecek acil durumlar için ilk yardım ve tıbbi bakım amacıyla kurulmuştur. Sağlık, Kültür ve Spor Dairesi Başkanlığı bünyesinde hafta içi mesai saatleri içerisinde birinci basamak sağlık hizmeti vermektedir. Merkezde bir uzman doktor ve bir hemşire, bir psikolog görev yapmaktadır. İleri tetkik ve tedavi gerektiren durumlarda ise hastalar en yakın kamu ve/veya özel hastanelere yönlendirilmektedir.



- *Sağlık, Kültür ve Spor Dairesi Başkanlığı'na bağlı sağlık merkezimizde,*
- *2 Uzm. Dr. ve 1 Hemşire hizmet vermekte.*
- *Hafta içi tam gün ilk yardım ve tıbbi bakım hizmeti...*



YEMEKHANE, KAFETERYA VE İKRAM HİZMETİ

Üniversitemizde yemekhane ikram hizmetinin yanı sıra 8 ayrı noktada 910 kişilik kapasite ile kantin ve kafeteryada hizmet sunmaktadır.

Ayrıca Üniversitemizde bulunan 7 adet çay ocağında çalışan 10 personel ile idari personele ve misafirlere içecek ikram hizmeti verilmektedir.

- *Diyetisyen ve gıda mühendisi kontrolünde*

lezzetli ve güvenilir ikram hizmetleri...

- *2 Yemekhane*
- *8 Kafeterya*
- *7 Çay Ocağı*



TEKNİK HİZMETLER

Teknik hizmetler; elektrik, elektronik, zayıf akım, ses/görüntü, mekanik, tesisat ve mobilya (montaj- de montaj) hizmetlerinin bakım/onarım hizmetlerini kapsamaktadır.

- *Üniversitenin tüm bakım/onarım hizmetleri...*

TEMİZLİK HİZMETİ

Üniversite genelinde, vardiya sistemi ile çalışan toplam 83 kişi ile temizlik hizmeti titizlikle sağlanmaktadır.

- *Üniversite geneli temizlik hizmeti 83 temizlik personeli ile vardiya sistemi ile verilmektedir.*

SERVİS VE ULAŞTIRMA HİZMETİ

Personel servisleri 11 güzergâh, Ring servisleri ise 6 güzergâh üzerinden günde 32 sefer ile hizmet vermektedir. Ring servislerini günlük ortalama 650 kişi, personel servislerini ise günlük 201 kişi kullanmaktadır. Ulaştırma hizmetleri kapsamında 6 ulaştırma personeli ve 10 araç ile hizmet verilmektedir.

- *İZÜ Öğrenci ve personeli için kampüs ve yerleşkelere güvenli ulaşım imkânı...*
- *Personele özgü ulaşım hizmeti...*



Istanbul University
İstanbul Üniversitesi

STRATEJİK ALANLAR

- ▶ Eğitim - Öğretim
- ▶ Araştırma – Geliştirme
- ▶ Topluma Hizmet ve Sosyal sorumluluk
- ▶ Kurumsal Gelişim ve Kalite
- ▶ Uluslararasılaşma

ANA STRATEJILER VE STRATEJİK HEDEFLER GÖSTERGELER

Stratejik Amaçlar

5

Stratejik Hedefler

22

Göstergeler

191

EĞİTİM-ÖĞRETİM

Süreç: Eğitim Öğretim Süreci

1

İZÜ'nün misyon ve vizyonuna ulaşmasını sağlayacak nitelikli ve seçkin akademik kadroyu oluşturmak

2

Programları ve program içeriklerini, iç ve dış paydaşların görüşlerini alarak belirlemek, izlemek ve gözden geçirmek.

Stratejik Amaç 5

Uluslararası standartlarda, disiplinlerarası ve öğrenci merkezli eğitim-öğretim hizmetiyle, çağın gerektirdiği bilgi ve becerilere sahip, edindiği bilgileri uygulayabilen, analiz yeteneği yüksek, yetkin öğrenciler yetiştirmek

3

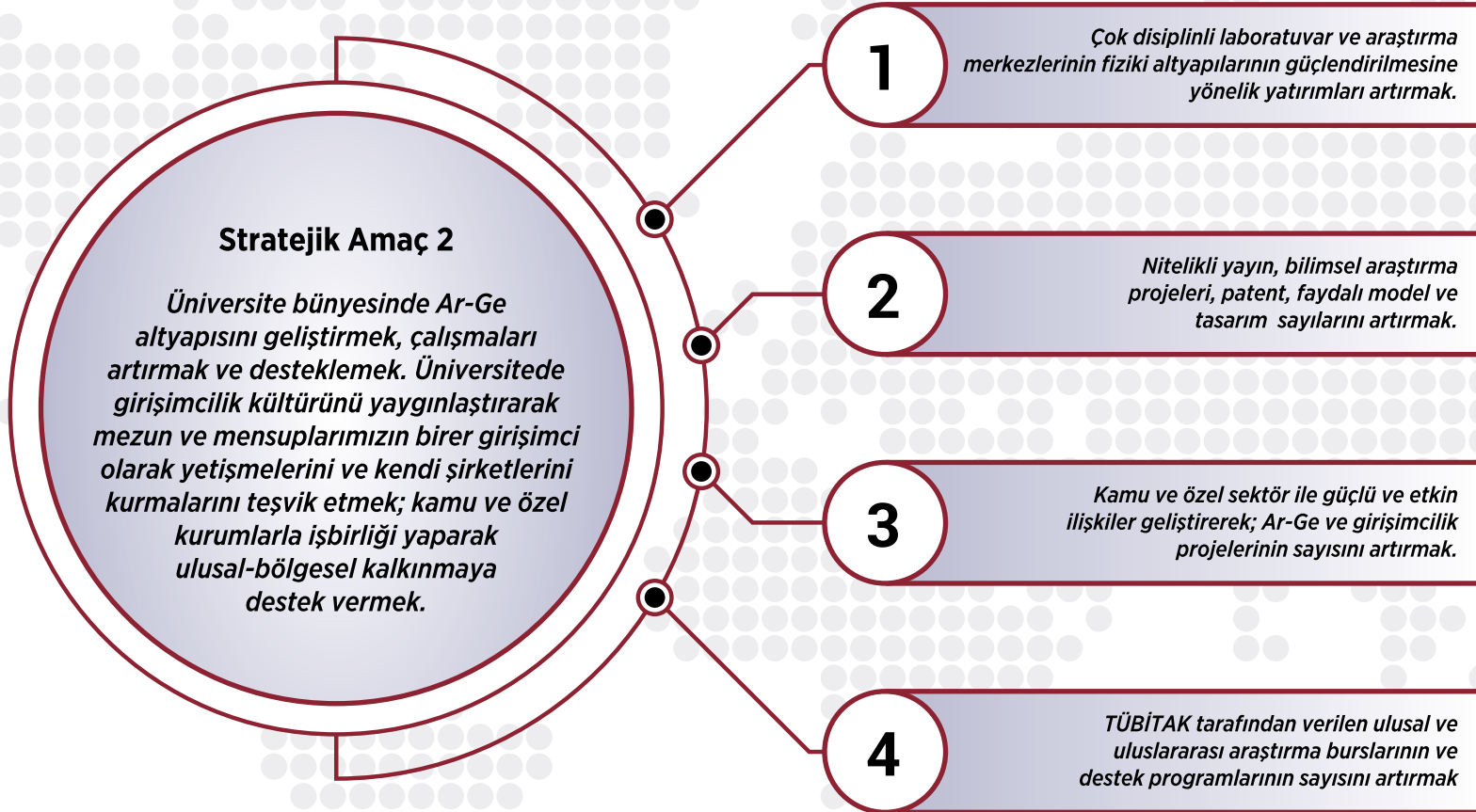
Mezunlarla iletişimi geliştirmek; Kamu ve özel sektöre yönelik başarılı mezunlar yetiştirmek.

4

Öğrencilerin üretkenliklerini ve analitik düşünme becerilerini geliştirerek araştırma yetkinliği kazandırmak ve proje yapmalarını teşvik etmek.

ARAŐTIRMA-GELIŐTİRME

Süreç: Arařtırma Uygulama Süreci



TOPLUMA HİZMET VE SOSYAL SORUMLULUK

Süreç: Topluma Hizmet Süreci



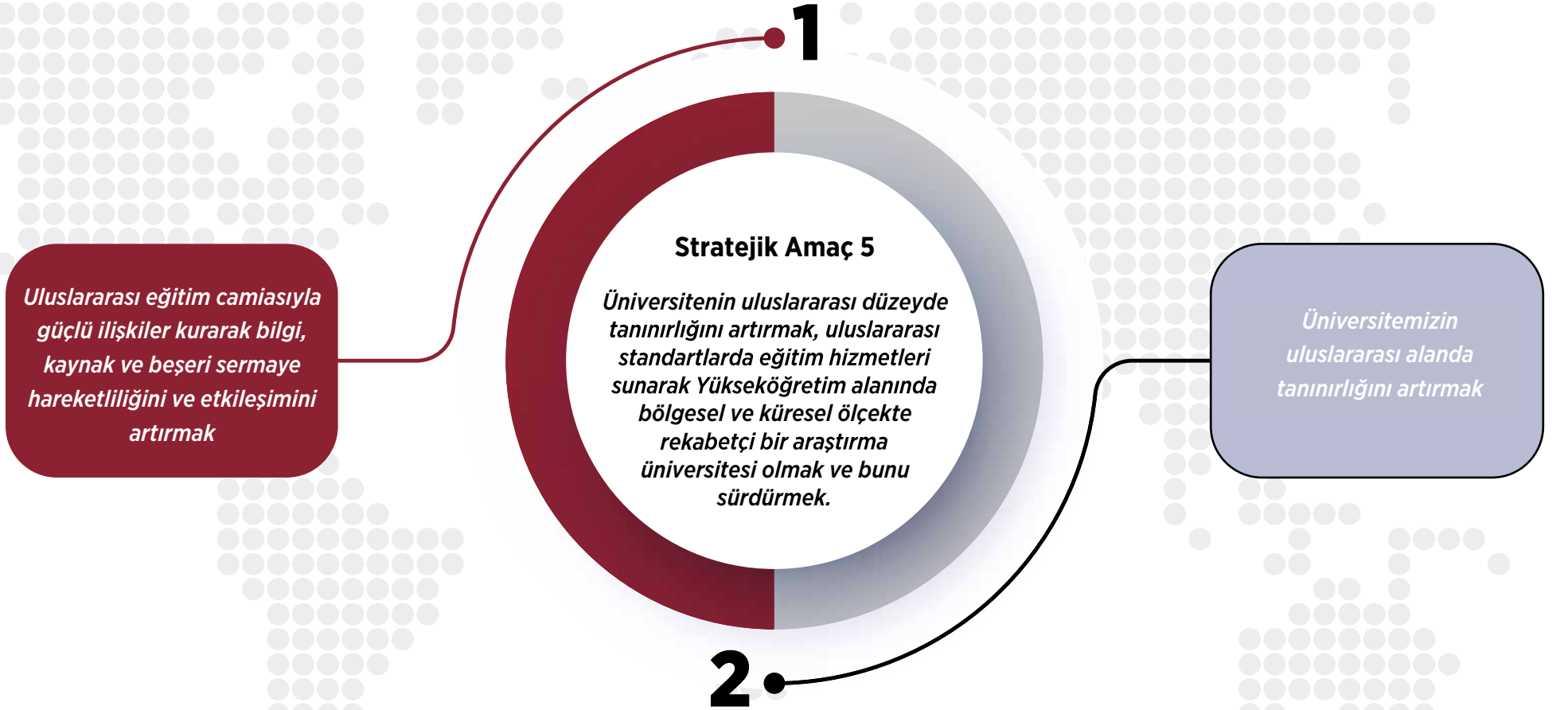
KURUMSAL GELİŞİM VE KALİTE

Süreç: İdari Destek Süreci ve Yönetmel Süreçler



ULUSLARARASILAŞMA

Süreç: Uluslararasılaşma Süreci





Y. C. KURUMU İÇİŞİLERİ VE DİĞER İŞLER BAKANLIĞI

ASİL GEÇMİŞTEN, AYDINLIK GELECEĞE...



Halkalı Cad. No:281 34303 Küçükçekmece - İstanbul
Tel: 444 97 98 Faks: 0 212 693 82 29 www.izu.edu.tr

[f](#) [x](#) [You Tube](#) [in](#) [i](#) /zaimuniv